

Dell Vostro 3555

オーナーズマニュアル

規制モデル P16F
規制タイプ P16F002



メモ、注意、警告



メモ: コンピュータを使いやすくするための重要な情報を説明しています。



注意: 手順に従わない場合、ハードウェア損傷やデータ損失の可能性を示しています。



警告: 物的損害、けが、または死亡の原因となる可能性を示しています。

この文書の情報は、事前の通知なく変更されることがあります。

© 2011 すべての著作権は Dell Inc. にあります。

Dell Inc. の書面による許可のない複製は、いかなる形態においても厳重に禁じられています。

本書で使用されている商標 : Dell™、DELL ロゴ、Dell Precision™、Precision ON™、ExpressCharge™、Latitude™、Latitude ON™、OptiPlex™、Vostro™、および Wi-Fi Catcher™ は Dell Inc. の商標です。Intel®、Pentium®、Xeon®、Core™、Atom™、Centrino®、および Celeron® は米国およびその他の国における Intel Corporation の登録商標または商標です。AMD® は Advanced Micro Devices, Inc. の登録商標、AMD Opteron™、AMD Phenom™、AMD Sempron™、AMD Athlon™、ATI Radeon™、および ATI FirePro™ は Advanced Micro Devices, Inc. の商標です。Microsoft®、Windows®、MS-DOS®、Windows Vista®、Windows Vista スタートボタン、および Office Outlook® は米国および/またはその他の国における Microsoft Corporation の商標または登録商標です。Blu-ray Disc™ は Blu-ray Disc Association (BDA) が所有する商標で、ディスクおよびプレーヤーで使用するライセンスを取得しています。Bluetooth® の文字マークは Bluetooth® SIG, Inc. が所有する登録商標で、Dell Inc. はそのようなマークを取得ライセンスのもとに使用しています。Wi-Fi® は Wireless Ethernet Compatibility Alliance, Inc. の登録商標です。

商標または製品の権利を主張する事業体を表すためにその他の商標および社名が使用されていることがあります。それらの商標や会社名は、一切 Dell Inc. に帰属するものではありません。

2011 – 08

Rev. A00

目次

メモ、注意、警告.....	2
章 1: コンピューター内部の作業.....	7
コンピューター内部の作業を始める前に.....	7
奨励するツール.....	9
コンピューターの電源を切る.....	9
コンピューター内部の作業を終えた後に.....	9
章 2: バッテリー.....	11
バッテリーの取り外し.....	11
バッテリーの取り付け.....	12
章 3: メモリカード.....	13
メモリーカードの取り外し.....	13
メモリーカードの取り付け.....	14
章 4: SIM（加入者識別モジュール）カード.....	15
電話加入者識別モジュール（SIM）の取り外し.....	15
電話加入者識別モジュール（SIM）の取り付け.....	16
章 5: アクセスパネル.....	17
アクセスパネルの取り外し.....	17
アクセスパネルの取り付け.....	18
章 6: メモリ.....	19
メモリーモジュールの取り外し.....	19
メモリーモジュールの取り付け.....	20
章 7: オプティカルドライブ.....	21
オプティカルドライブの取り外し.....	21

オブティカルドライブの取り付け.....	22
章 8: ハードドライブ.....	23
ハードドライブの取り外し.....	23
ハードドライブの取り付け.....	24
章 9: ExpressCard.....	25
ExpressCard の取り外し.....	25
ExpressCard の取り付け.....	26
章 10: ExpressCard 基板.....	27
ExpressCard 基板の取り外し.....	27
ExpressCard 基板の取り付け.....	29
章 11: WWAN (ワイヤレスワイドエリアネットワーク) カ ード.....	31
ワイヤレスワイドエリアネットワーク (WWAN) カードの取り外し.....	31
ワイヤレスワイドエリアネットワーク (WWAN) カードの取り付け.....	32
章 12: キーボード.....	33
キーボードの取り外し.....	33
キーボードの取り付け.....	35
章 13: WLAN (ワイヤレスローカルエリアネットワーク) カ ード.....	37
ワイヤレスローカルエリアネットワーク (WLAN) カードの取り外し.....	37
ワイヤレスローカルエリアネットワーク (WLAN) カードの取り付け.....	38
章 14: パームレスト.....	39
パームレストの取り外し.....	39
パームレストの取り付け.....	44
章 15: 指紋リーダー.....	47
指紋リーダーの取り外し.....	47
指紋リーダーの取り付け.....	49

章 16: ホールドスイッチ	51
ホールドスイッチの取り外し.....	51
ホールドスイッチの取り付け.....	51
章 17: スピーカー	53
スピーカーの取り外し.....	53
スピーカーの取り付け.....	55
章 18: 電源ボタン基板	57
電源ボタン基板の取り外し.....	57
電源ボタン基板の取り付け.....	58
章 19: クイック起動ボタン基板	59
クイック起動ボタン基板の取り外し.....	59
クイック起動ボタン基板の取り付け.....	60
章 20: コイン型電池	61
コイン型バッテリーの取り外し.....	61
コイン型バッテリーの取り付け.....	61
章 21: ヒートシンク	63
ヒートシンクの取り外し.....	63
ヒートシンクの取り付け.....	65
章 22: プロセッサ	67
プロセッサの取り外し.....	67
プロセッサの取り付け.....	68
章 23: ディスプレイアセンブリ	71
ディスプレイアセンブリの取り外し.....	71
ディスプレイアセンブリの取り付け.....	74
章 24: ディスプレイベゼル	75
ディスプレイベゼルの取り外し.....	75


ディスプレイベゼルの取り付け.....	76
章 25: カメラ.....	77
カメラの取り外し.....	77
カメラの取り付け.....	78
章 26: ディスプレイブラケットとヒンジ.....	81
ディスプレイブラケット、ヒンジおよびパネルの取り外し.....	81
ディスプレイブラケット、ヒンジおよびパネルの取り付け.....	85
章 27: システム基板.....	87
システム基板の取り外し.....	87
システム基板の取り付け.....	89
章 28: 左の入力/出力基板.....	91
左および右の入力/出力 (I/O) パネルの取り外し.....	91
左および右の入力/出力 (I/O) 基板の取り付け.....	93
章 29: セットアップユーティリティ.....	95
セットアップユーティリティの概要.....	95
システムセットアップの起動.....	95
セットアップユーティリティの画面.....	96
セットアップユーティリティオプション.....	97
章 30: Diagnostics (診断)	101
デバイスステータスライト.....	101
バッテリーステータスライト.....	101
診断ビーブコード.....	101
章 31: 仕様.....	103
章 32: デルへのお問い合わせ.....	113
デルへのお問い合わせ.....	113


コンピューター内部の作業


コンピューター内部の作業を始める前に


コンピューターの損傷を防ぎ、ユーザー個人の安全を守るため、以下の安全に関するガイドラインに従ってください。特記がない限り、本ドキュメントに記載される各手順は、以下の条件を満たしていることを前提とします。


- 「コンピューター内部の作業を始める」の手順に従いました。
- コンピューターに同梱の「安全に関する情報」を読んでいること。
- コンポーネントは交換可能であり、別売りの場合は取り外しの手順を逆順に実行すれば、取り付け可能であること。


 **警告:** コンピューター内部の作業を始める前に、コンピューターに付属の「安全に関する情報」に目を通してください。安全に関するベストプラクティスについては、規制コンプライアンスに関するホームページ (www.dell.com/regulatory_compliance) を参照してください。

 **注意:** 修理作業の多くは、認定されたサービス技術者のみが行うことができます。製品マニュアルで許可されている範囲に限り、またはオンラインサービスもしくはテレホンサービスとサポートチームの指示によってのみ、トラブルシューティングと簡単な修理を行うようにしてください。デルで認められていない修理による損傷は、保証の対象となりません。製品に付属のマニュアルに記載されている安全上の注意をよく読んで、その指示に従ってください。

 **注意:** 静電気放電を避けるため、静電気防止用リストバンドを使用したり、定期的にコンピューターの裏面にあるコネクタなどの塗装されていない金属面に触れ、静電気を除去します。


 **注意:** コンポーネントおよびカードは丁寧に取り扱いってください。コンポーネント、またはカードの接触面に触らないでください。カードは端、または金属のマウンティングブラケットを持ってください。プロセッサなどのコンポーネントはピンではなく、端を持ってください。

 **注意:** ケーブルを外す場合は、ケーブルのコネクタかプルタブを持って引き、ケーブル自体を引っ張らないでください。コネクタにロックングタブが付いているケーブルもあります。この場合、ケーブルを外す前にロックングタブを押さえてください。コネクタを引き抜く場合、コネクタピンが曲がらないように、均一に力をかけてください。また、ケーブルを接続する前に、両方のコネクタが同じ方向を向き、きちんと並んでいることを確認してください。


 **メモ:** お使いのコンピューターの色および一部のコンポーネントは、本文書で示されているものと異なる場合があります。

コンピューターの損傷を防ぐため、コンピューター内部の作業を始める前に、次の手順を実行します。


1. コンピューターのカバーに傷がつかないように、作業台が平らであり、汚れていないことを確認します。
2. コンピューターの電源を切ります（「コンピューターの電源を切る」を参照）。
3. コンピューターがオプションのメディアベースまたはバッテリースライスなど、ドッキングデバイス（ドック）に接続されている場合、ドックから外します。


 **注意:** ネットワークケーブルを外すには、まずコンピューターからケーブルのプラグを外し、次にネットワークデバイスからケーブルを外します。

4. コンピューターからすべてのネットワークケーブルを外します。
5. コンピューターおよび取り付けられているすべてのデバイスをコンセントから外します。
6. ディスプレイを閉じ、平らな作業台の上でコンピューターを裏返します。

 **メモ:** システム基板の損傷を防ぐため、コンピューター内部の作業を行う前にメインバッテリーを取り外してください。

7. メインバッテリーを取り外します。
8. コンピューターを表向きにします。
9. ディスプレイを開きます。
10. 電源ボタンを押して、システム基板の静電気を除去します。

 **注意:** 感電防止のため、ディスプレイを開く前に、必ずコンセントからコンピューターの電源プラグを抜いてください。

 **注意:** コンピューターの内部に触れる前に、コンピューターの裏面など塗装されていない金属面に触れ、静電気を除去します。作業中は定期的に塗装されていない金属面に触れ、内部コンポーネントを損傷する恐れのある静電気を放出してください。

11. 適切なスロットから、取り付けられている ExpressCards または Smart Cards を取り外します。

奨励するツール

この文書で説明する操作には、以下のようなツールが必要です。


- 細めのマイナスイヤブ
- #0 プラスドライバ
- #1 プラスドライバ
- 小型のプラスチックスクライブ
- フラッシュ BIOS アップデートプログラムの CD

コンピュータの電源を切る

△ **注意:**データの損失を防ぐため、開いているすべてのファイルを保存して閉じ、実行中のすべてのプログラムを終了してから、コンピュータの電源を切ります。

1. オペレーティングシステムをシャットダウンします。

- Windows Vista の場合 :

スタート  をクリックします。以下に示すようにスタートメニューの右下の矢印をクリックし、シャットダウンをクリックします。



- Windows XP の場合 :

スタート → 終了オプション → 電源を切る の順にクリックします。オペレーティングシステムのシャットダウンプロセスが完了したら、コンピュータの電源が切れます。

2. コンピューターと取り付けられているデバイスすべての電源が切れていることを確認します。オペレーティングシステムをシャットダウンしてもコンピュータとデバイスの電源が自動的に切れない場合、電源ボタンを約 4 秒間押しただままにして電源を切ります。

コンピュータ内部の作業を終えた後に

交換 (取り付け) 作業が完了したら、コンピュータの電源を入れる前に、外付けデバイス、カード、ケーブルなどを接続したか確認してください。

△ **注意:** コンピュータを損傷しないために、この特定の Dell コンピュータのために設計されたバッテリーのみを使用します。他の Dell コンピュータのために設計されたバッテリーは使用しないでください。

1. ポートレプリケーター、バッテリースライス、メディアベースなどの外部デバイスを接続し、ExpressCard などのカードを交換します。
2. 電話線、またはネットワークケーブルをコンピューターに接続します。

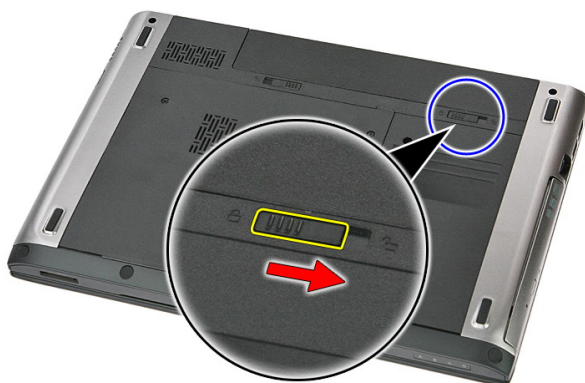
△ **注意:** ネットワークケーブルを接続するには、まずケーブルをネットワークデバイスに差し込み、次にコンピューターに差し込みます。

3. バッテリーを取り付けます。
4. コンピューター、および取り付けられているすべてのデバイスをコンセントに接続します。
5. コンピューターの電源を入れます。

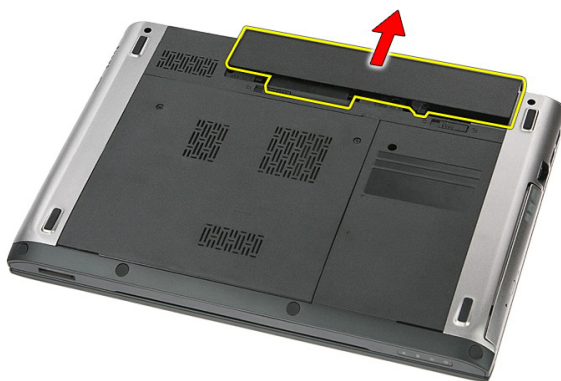
バッテリー

バッテリーの取り外し

1. 「Before Working On Your Computer (コンピューター内部の作業を始める前に)」の手順に従います。
2. リリースラッチをスライドさせて、バッテリーのロックを解除します。



3. バッテリーをスライドさせて、コンピューターから取り外します。



バッテリーの取り付け

1. カチッと所定の位置に収まるまで、バッテリーをスロットにスライドさせます。
2. 「*After Working Inside Your Computer* (コンピューター内部の作業の後に)」の手順に従います。

メモリーカード

メモリーカードの取り外し

1. 「*Before Working On Your Computer* (コンピューター内部の作業を始める前に)」の手順に従います。
2. メモリーカードを押し、コンピューターから取り出します。



3. メモリーカードをスライドさせて、コンピューターから取り外します。



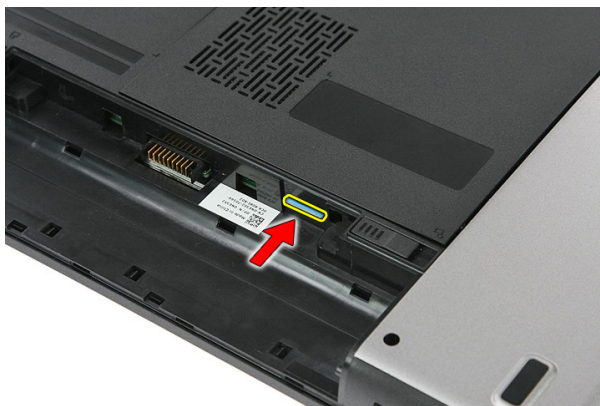
メモリーカードの取り付け

1. カチッと所定の位置に収まるまでメモリーカードをスロットに差し込みます。
2. 「*After Working Inside Your Computer* (コンピューター内部の作業の後に)」の手順に従います。

SIM（加入者識別モジュール）カード

電話加入者識別モジュール（SIM）の取り外し

1. 「*Before Working On Your Computer*（コンピューター内部の作業を始める前に）」の手順に従います。
2. バッテリーを取り外します。
3. SIMカードを押し、コンピューターから取り出します。



4. SIMカードを持ち、コンピューターから引き抜きます。



電話加入者識別モジュール（SIM）の取り付け

1. カチッと所定の位置に収まるまで SIM カードをスロットに差し込みます。
2. バッテリーを取り付けます。
3. 「*After Working Inside Your Computer*（コンピューター内部の作業の後に）」の手順に従います。

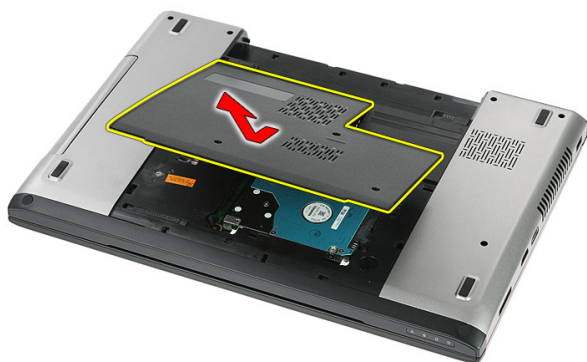
アクセスパネル

アクセスパネルの取り外し

1. 「*Before Working On Your Computer* (コンピューター内部の作業を始める前に)」の手順に従います。
2. バッテリーを取り外します。
3. アクセスパネルをコンピューターの底に固定するネジを取り外します。



4. アクセスパネルを斜めに持ち上げ、コンピューターから取り外します。



アクセスパネルの取り付け

1. アクセスパネルをコンピューターの背面に取り付けます。
2. ネジを締め付け、アクセスパネルをシステムの底に固定します。
3. バッテリーを取り付けます。
4. 「*After Working Inside Your Computer* (コンピューター内部の作業の後に)」の手順に従います。

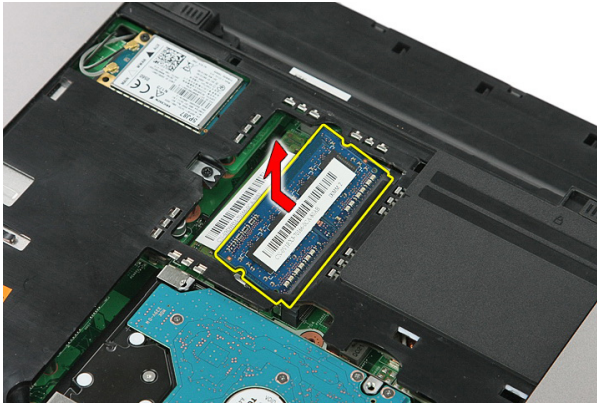
メモリ

メモリーモジュールの取り外し

1. 「*Before Working On Your Computer* (コンピューター内部の作業を始める前に)」の手順に従います
2. バッテリーを取り外します。
3. アクセスポネルを取り外します。
4. 固定クリップをメモリーモジュールから飛び出すまで引き出します。



5. メモリーモジュールをシステム基板のコネクターから取り外します。



メモリーモジュールの取り付け

1. メモリーモジュールをメモリーソケットに差し込みます。
2. クリップを押してメモリーモジュールをシステム基板に固定します。
3. アクセスパネルを取り付けます。
4. バッテリーを取り付けます。
5. 「*After Working Inside Your Computer* (コンピューター内部の作業の後に)」の手順に従います。

オプティカルドライブ

オプティカルドライブの取り外し

1. 「*Before Working On Your Computer* (コンピューター内部の作業を始める前に)」の手順に従います
2. バッテリーを取り外します。
3. アクセスポネルを取り外します。
4. オプティカルドライブを固定しているネジを外します。



5. ドライバーを使って、オプティカルドライブをゆっくりと動かし、コンピューターから取り外します。



光学ドライブの取り付け

1. 光学ドライブをシャーシのコンパートメントにスライドします。
2. 光学ドライブをコンピューターに固定するネジを締めます。
3. アクセスパネルを取り付けます。
4. バッテリーを取り付けます。
5. 「*After Working Inside Your Computer* (コンピューター内部の作業の後に)」の手順に従います。

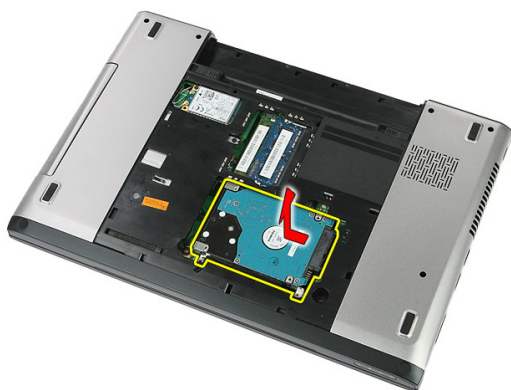
ハードドライブ

ハードドライブの取り外し

1. 「*Before Working On Your Computer* (コンピューター内部の作業を始める前に)」の手順に従います
2. バッテリーを取り外します。
3. アクセスパネルを取り外します。
4. ハードドライブをシステムに固定しているネジを外します。



5. ハードドライブをシステムから斜めに持ち上げ、取り外します。



6. ハードドライブブラケットをハードドライブに固定しているネジを外します。



ハードドライブの取り付け

1. ハードドライブブラケットをハードドライブに固定しているネジを交換します。
2. ハードドライブをシャーシに設置します。
3. ハードドライブをシステムに固定しているネジを交換します。
4. アクセスパネルを取り付けます。
5. バッテリーを取り付けます。
6. 「*After Working Inside Your Computer* (コンピューター内部の作業の後に)」の手順に従います。

ExpressCard

ExpressCard の取り外し

1. 「*Before Working On Your Computer* (コンピューター内部の作業を始める前に)」の手順に従います。
2. バッテリーを取り外します。
3. ExpressCard を押し、取り出します。



4. ExpressCard をコンピューターから引き出します。



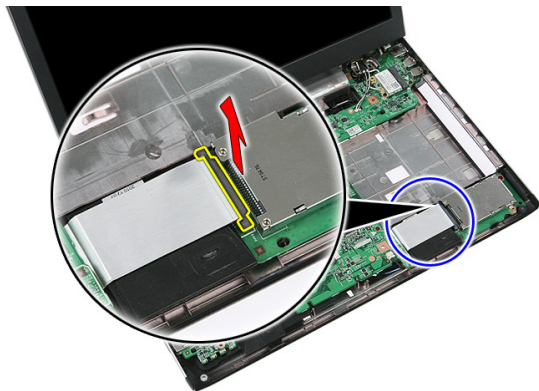
ExpressCard の取り付け

1. カチッと所定の位置に収まるまで ExpressCard をスロットに差し込みます。
2. バッテリーを取り付けます。
3. 「*After Working Inside Your Computer* (コンピューター内部の作業の後に)」の手順に従います。

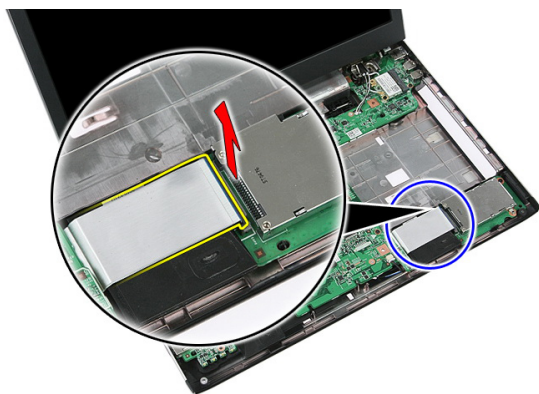
ExpressCard 基板

ExpressCard 基板の取り外し

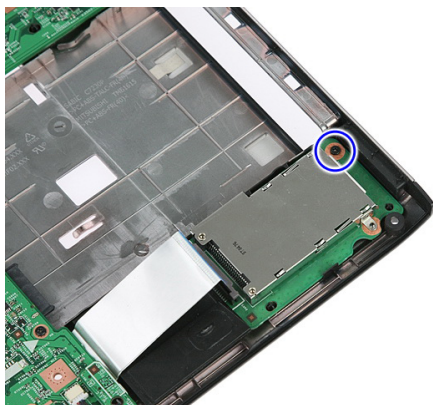
1. 「*Before Working On Your Computer* (コンピューター内部の作業を始める前に)」の手順に従います
2. バッテリーを取り外します。
3. *ExpressCard*を取り外します。
4. アクセスパネルを取り外します。
5. キーボードを取り外します。
6. パームレストを取り外します。
7. *ExpressCard* 基板ケーブル固定クリップを持ち上げ、開きます。



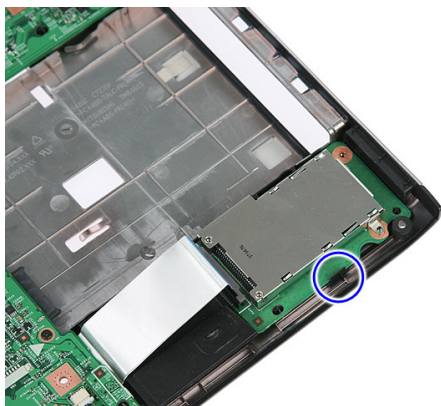
8. *ExpressCard* 基板ケーブルを取り外します。



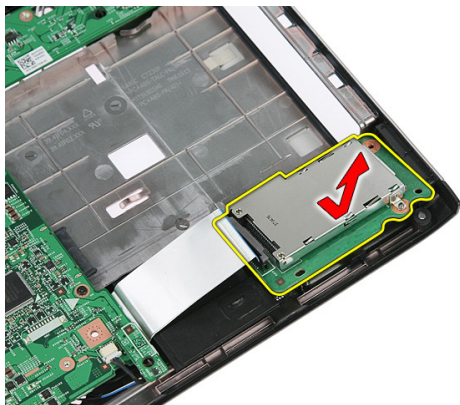
9. ExpressCard 基板を固定しているネジを外します。



10. ExpressCard 基板を固定しているラッチを取り外します。



11. ExpressCard 基板を斜めにして持ち上げ、取り外します。



ExpressCard 基板の取り付け

1. ExpressCard 基板をスロット上に取り付けます。
2. ExpressCard 基板をラッチに固定します。
3. ExpressCard 基板をシステム基板に締め付けます。
4. ExpressCard 基板ケーブルをシステム基板に接続します。
5. 固定クリップを押して ExpressCard 基板を固定します。
6. パームレストを取り付けます。
7. キーボードを取り付けます。
8. アクセスパネルを取り付けます。
9. Express card を取り付けます。
10. バッテリーを取り付けます。
11. 「After Working Inside Your Computer (コンピューター内部の作業の後に)」の手順に従います。

WWAN(ワイヤレスワイドエリアネットワーク) カード

ワイヤレスワイドエリアネットワーク (WWAN) カードの取り外し

1. 「*Before Working On Your Computer* (コンピューター内部の作業を始める前に)」の手順に従います
2. バッテリーを取り外します。
3. アクセスパネルを取り外します。
4. アンテナケーブルを WWAN カードから取り外します。



5. WWAN カードを固定しているネジを外します。



6. WWAN カードをコンピューターから取り外します。



ワイヤレスワイドエリアネットワーク (WWAN) カードの取り付け

1. WWAN カードをスロットにスライドさせます。
2. WWAN カードを所定の位置に固定するネジを締めます。
3. WWAN カードのカラーコードに従ってアンテナを接続します。
4. アクセスパネルを取り付けます。
5. バッテリーを取り付けます。
6. 「*After Working Inside Your Computer* (コンピューター内部の作業の後に)」の手順に従います。

キーボード

キーボードの取り外し

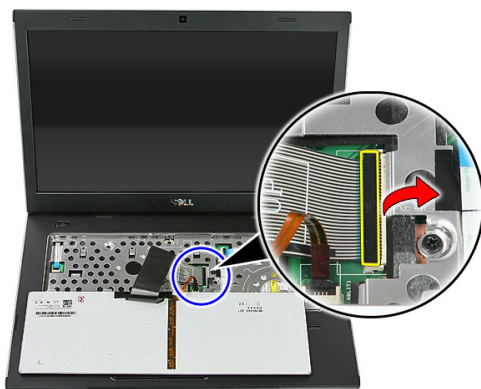
1. 「*Before Working On Your Computer* (コンピューター内部の作業を始める前に)」の手順に従います。
2. バッテリーを取り外します。
3. キーボードをコンピューターに固定しているラッチを取り外します。



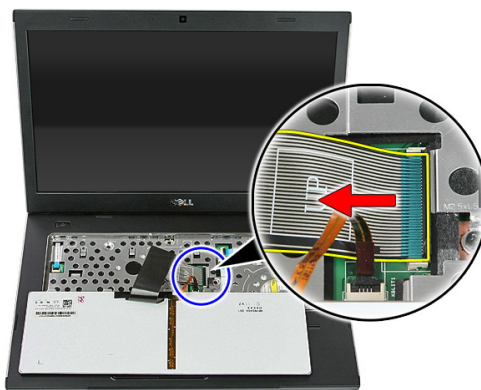
4. キーボードを上にはスライドさせ、ひっくり返します。



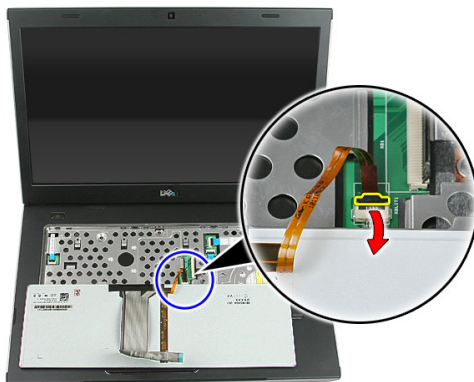
5. キーボードケーブル固定クリップを解放します。



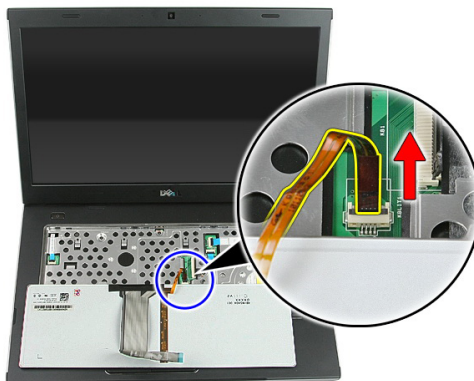
6. キーボードケーブルを取り外します。



7. コンピューターのキーボードにバックライトが存在する場合、キーボードのバックライトケーブル固定クリップを開きます。



8. コンピューターのキーボードにバックライトが存在する場合、キーボードのバックライトケーブルを外します。



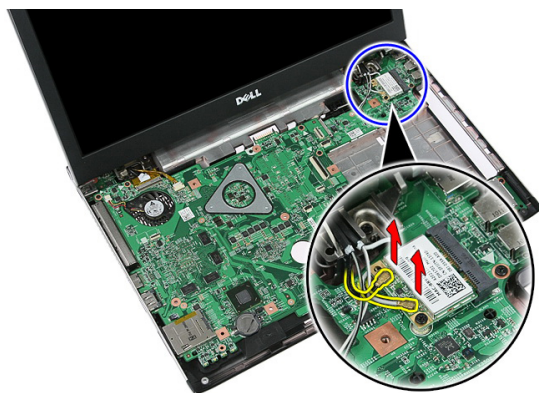
キーボードの取り付け

1. キーボードの背面にキーボードデータケーブルを接続します。
2. キーボードデータケーブルをシステム基板に接続します。
3. キーボードにバックライトが存在する場合、キーボードのバックライトケーブルを接続します。
4. バッテリーを取り付けます。
5. 「*After Working Inside Your Computer* (コンピューター内部の作業の後に)」の手順に従います。

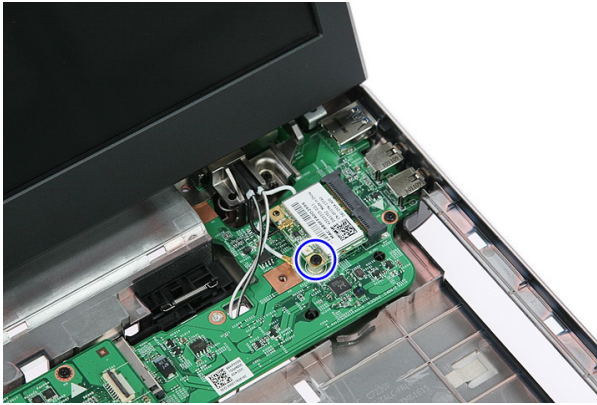
WLAN (ワイヤレスローカルエリアネットワーク) カード

ワイヤレスローカルエリアネットワーク (WLAN) カードの取り外し

1. 「*Before Working On Your Computer* (コンピューター内部の作業を始める前に)」の手順に従います
2. バッテリーを取り外します。
3. アクセスパネルを取り外します。
4. キーボードを取り外します。
5. パームレストを取り外します。
6. WLAN カードに接続されている可能性のあるアンテナケーブルを外します。



7. WLAN カードを固定しているネジを外します。



8. WLAN カードをコンピューターから取り外します。



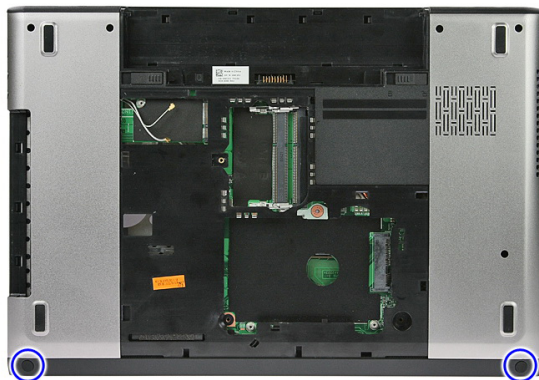
ワイヤレスローカルエリアネットワーク (WLAN) カードの取り付け

1. WLAN カードをスロットにスライドさせます。
2. WLAN カードを所定の位置に固定するネジを締めます。
3. WLAN カードのカラーコードに従ってアンテナを接続します。
4. パームレストを取り付けます。
5. キーボードを取り付けます。
6. アクセスパネルを取り付けます。
7. バッテリーを取り付けます。
8. 「After Working Inside Your Computer (コンピューター内部の作業の後に)」の手順に従います。

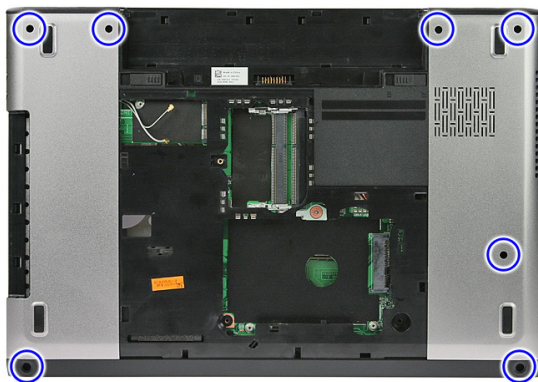
パームレスト

パームレストの取り外し

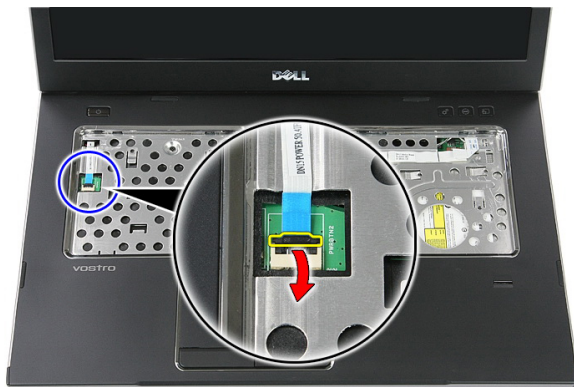
1. 「*Before Working On Your Computer* (コンピューター内部の作業を始める前に)」の手順に従います
2. バッテリーを取り外します。
3. アクセスパネルを取り外します。
4. キーボードを取り外します。
5. コンピューターの底部からゴム製のパッドを外します。



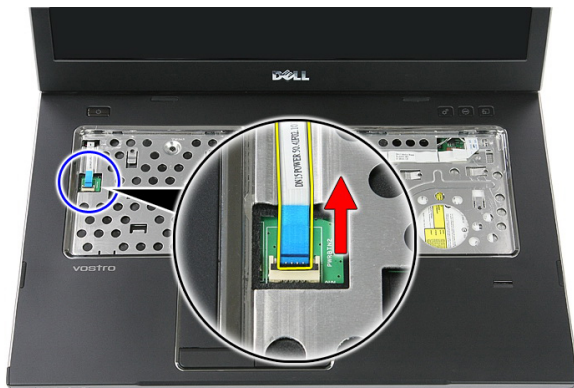
6. コンピューターにパームレストを固定しているネジを外します。



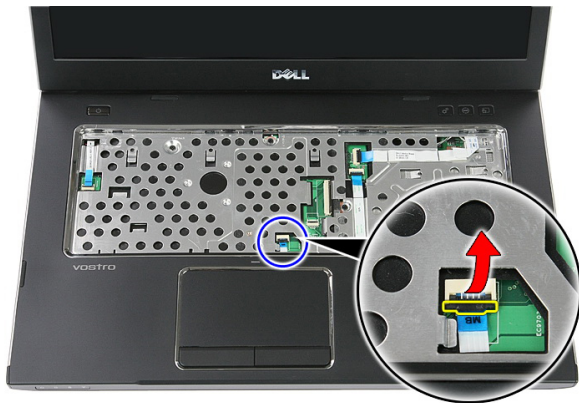
7. 電源ボタン基板ケーブル固定クリップを取り外します。



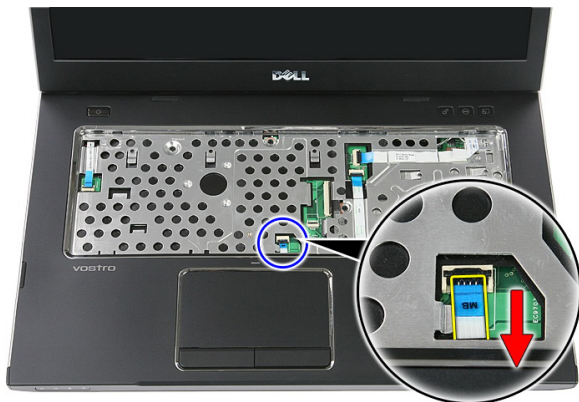
8. 電源ボタン基板ケーブルを取り外します。



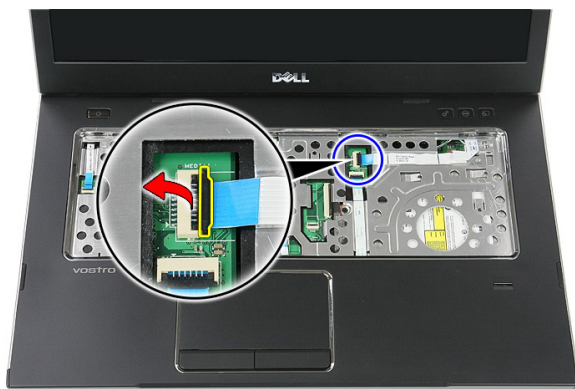
9. タッチパッドデータケーブル固定クリップを外します。



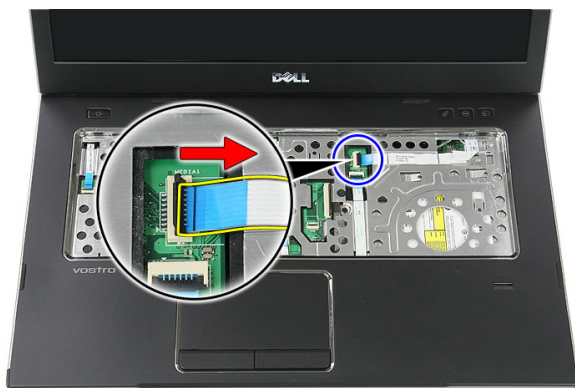
10. タッチパッドデータケーブルを外します。



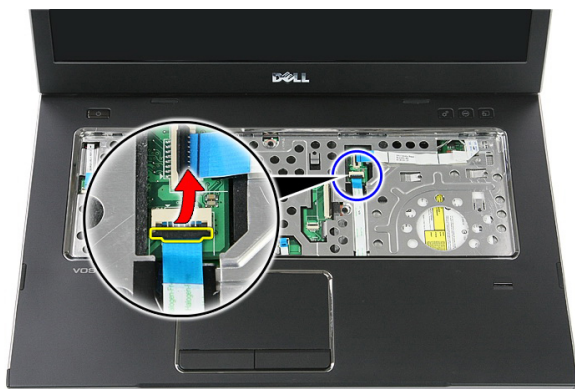
11. クイック起動ボタン基板ケーブル固定クリップを解除します。



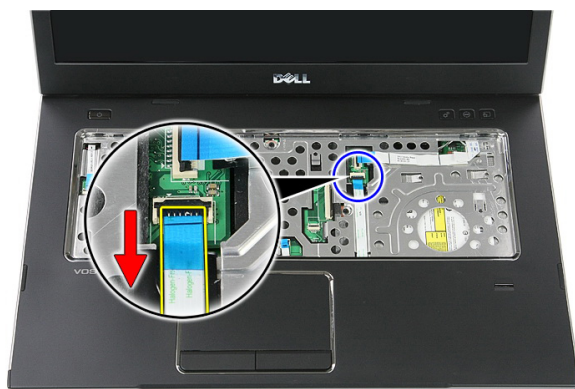
12. クイック起動ボタン基板ケーブルを取り外します。



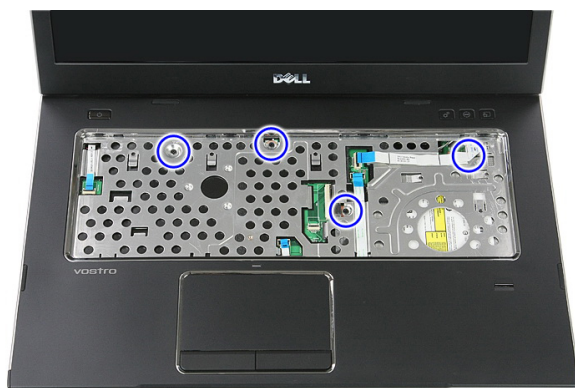
13. 指紋リーダーデータケーブル固定クリップを解除します。



14. 指紋リーダーデータケーブルを取り外します。



15. システムにパームレストを固定しているネジを外します。



16. パームレストの端に沿って持ち上げます。



17. コンピューターからパームレストを持ち上げて、取り外します。



パームレストの取り付け

1. コンピューターにパームレストを取り付けます。
2. 端を押し込み、パームレストを固定します。
3. 拘束ネジを締め付け、パームレストを固定します。
4. タッチパッド、指紋リーダーおよびクイック起動ボタン基板ケーブルをパームレストに接続します。
5. パームレストを所定の位置に固定するシステム底部のネジを締めます。
6. コンピューターの底部にゴム製のパッドを取り付けます
7. キーボードを取り付けます。
8. アクセスパネルを取り付けます。
9. バッテリーを取り付けます。

10. 「*After Working Inside Your Computer* (コンピューター内部の作業の後に)」の手順に従います。

指紋リーダー

指紋リーダーの取り外し

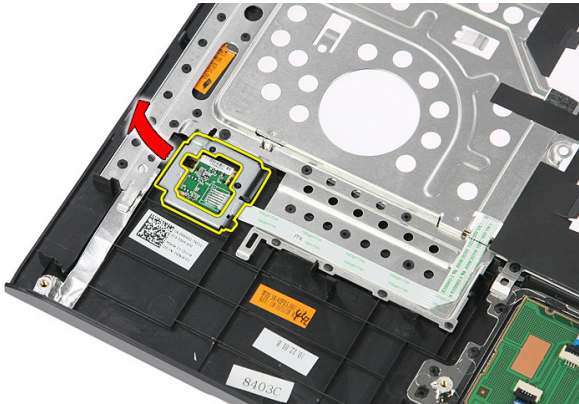
1. 「Before Working On Your Computer (コンピューター内部の作業を始める前に)」の手順に従います
2. バッテリーを取り外します。
3. アクセスパネルを取り外します。
4. キーボードを取り外します。
5. パームレストを取り外します。
6. パームレストに粘着剤で固定している指紋リーダーケーブルをはがします。



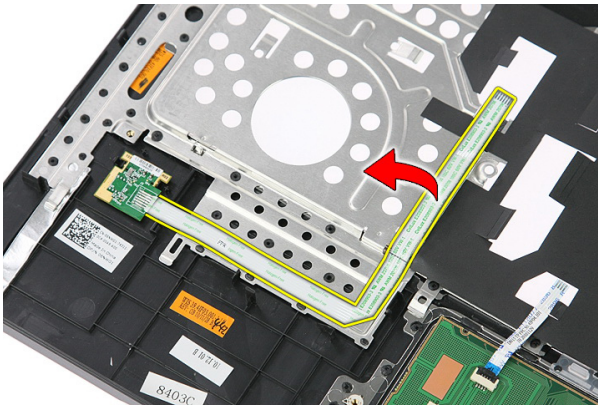
7. 指紋リーダーブラケットを固定しているネジを外します。



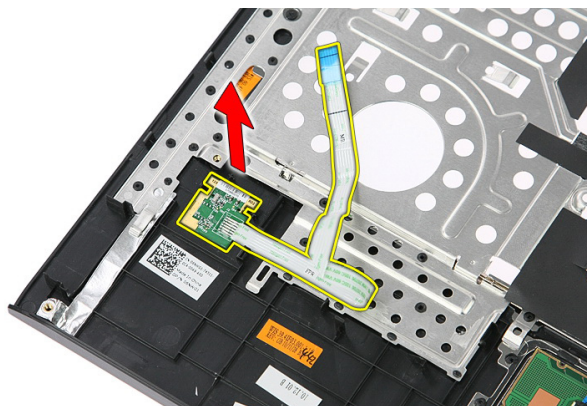
8. 指紋リーダーブラケットを斜めにして持ち上げ、取り外します。



9. パームレストに粘着剤で固定している指紋リーダーケーブルをはがします。



10. 指紋リーダー基板を持ち上げ、取り外します。



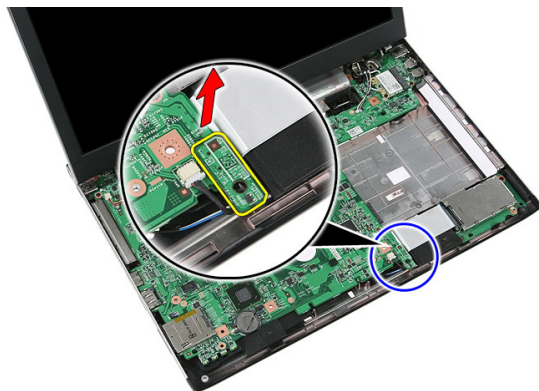
指紋リーダーの取り付け

1. 指紋リーダーケーブルをパームレストに取り付けます。
2. 指紋リーダーブラケットを固定しているネジを締め付けます。
3. パームレストを取り付けます。
4. キーボードを取り付けます。
5. アクセスパネルを取り付けます。
6. バッテリーを取り付けます。
7. 「*After Working Inside Your Computer* (コンピューター内部の作業の後に)」の手順に従います。

ホールドスイッチ

ホールドスイッチの取り外し

1. 「*Before Working On Your Computer* (コンピューター内部の作業を始める前に)」の手順に従います。
2. バッテリーを取り外します。
3. アクセスパネルを取り外します。
4. キーボードを取り外します。
5. パームレストを取り外します。
6. ホールドスイッチを持ち上げ、取り外します。



ホールドスイッチの取り付け

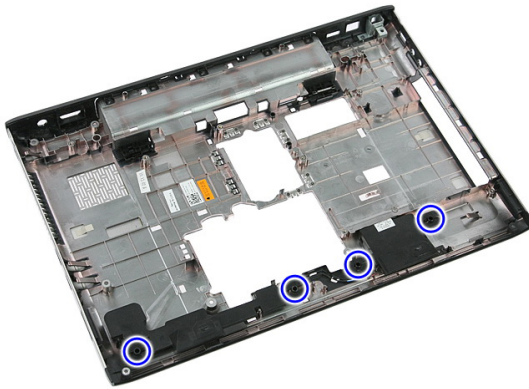
1. ホールドスイッチを取り付けます。
2. パームレストを取り付けます。
3. キーボードを取り付けます。
4. アクセスパネルを取り付けます。
5. バッテリーを取り付けます。

6. 「*After Working Inside Your Computer* (コンピューター内部の作業の後に)」の手順に従います。

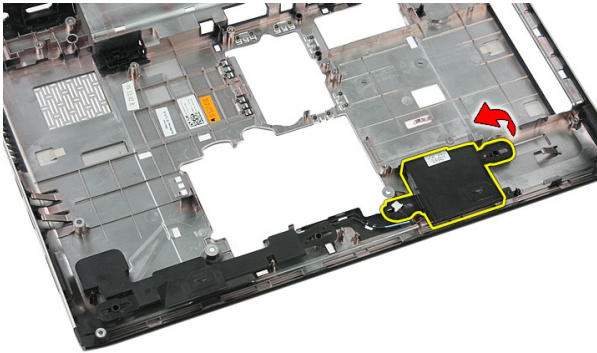
スピーカー

スピーカーの取り外し

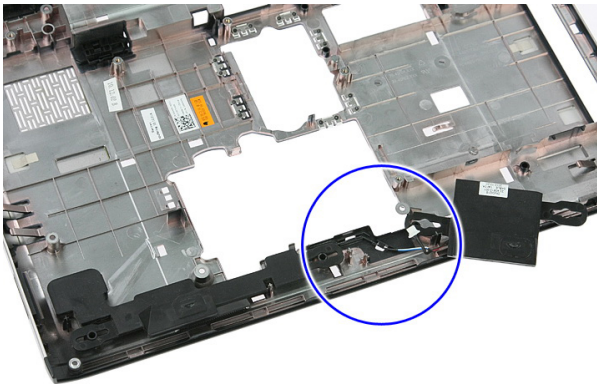
1. 「*Before Working On Your Computer* (コンピューター内部の作業を始める前に)」の手順に従います
2. バッテリーを取り外します。
3. メモリーカードを取り外します。
4. *ExpressCard*を取り外します。
5. アクセスパネルを取り外します。
6. メモリーモジュールを取り外します。
7. オプティカルドライブを取り外します。
8. ハードドライブを取り外します。
9. *WWAN* カードを取り外します。
10. キーボードを取り外します。
11. パームレストを取り外します。
12. *WLAN* カードを取り外します。
13. ホールドスイッチを取り外します。
14. *ExpressCard* 基板を取り外します。
15. ディスプレイアセンブリを取り外します。
16. システム基板を取り外します。
17. スピーカーを4つの柱から解放します。



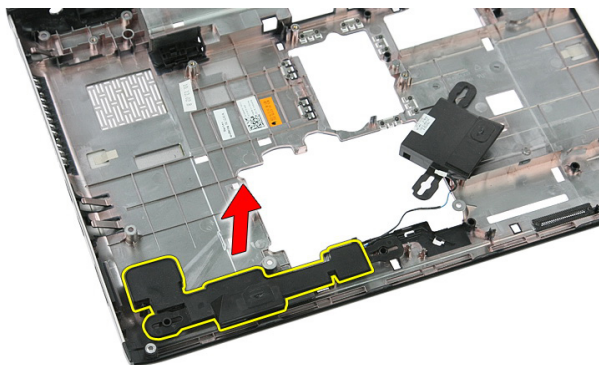
18. 右スピーカーを持ち上げます。



19. 配線チャンネルからスピーカーケーブルを外します。



20. 左スピーカーを持ち上げ、取り外します。



スピーカーの取り付け

1. 左スピーカーを取り付けます。
2. 配線チャンネルを通してスピーカーケーブルを固定します。
3. 右スピーカーを取り付けます。
4. ネジを交換し、左右のスピーカーを固定します。
5. システム基板を取り付けます。
6. ディスプレイアセンブリを取り付けます。
7. *ExpressCard* 基板を取り付けます。
8. ホールドスイッチを取り付けます。
9. *WLAN* カードを取り付けます。
10. パームレストを取り付けます。
11. キーボードを取り付けます。
12. *WWAN* カードを取り付けます。
13. ハードドライブを取り付けます。
14. オプティカルドライブを取り付けます。
15. メモリーモジュールを取り付けます。
16. アクセスパネルを取り付けます。
17. *ExpressCard* を取り付けます。
18. メモリーカードを取り付けます。
19. バッテリーを取り付けます。
20. 「*After Working Inside Your Computer* (コンピューター内部の作業の後に)」の手順に従います。

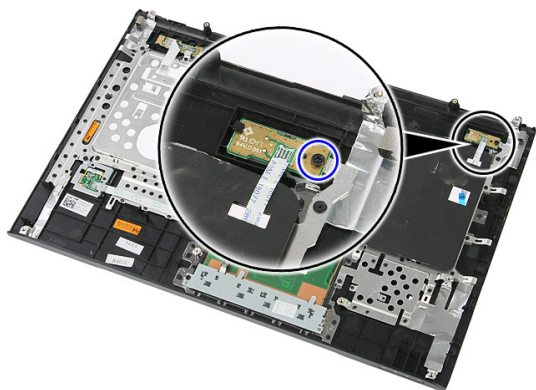
電源ボタン基板

電源ボタン基板の取り外し

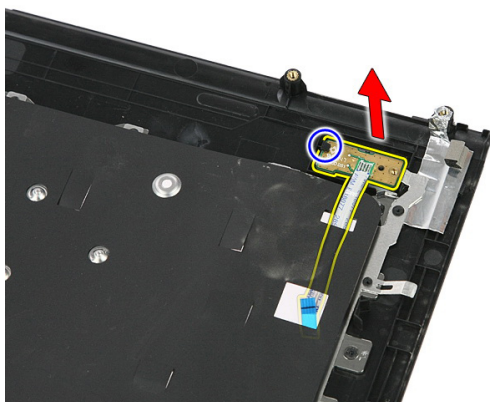
1. 「Before Working On Your Computer (コンピューター内部の作業を始める前に)」の手順に従います。
2. バッテリーを取り外します。
3. アクセスパネルを取り外します。
4. キーボードを取り外します。
5. パームレストを取り外します。
6. パームレストに粘着剤で固定している電源ボタン基板ケーブルをはがします。



7. 電源ボタン基板を固定しているネジを取り外します。



8. ラッチを持ち上げ、電源ボタン基板を解放し、次に持ち上げて取り外します。



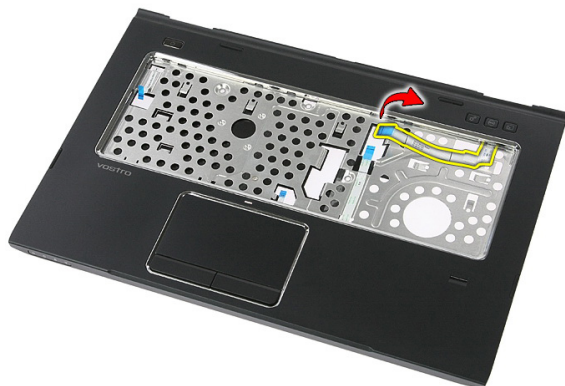
電源ボタン基板の取り付け

1. 電源ボタン基板を取り付けます。
2. 電源ボタン基板のラッチを固定します。
3. 電源ボタン基板を固定するネジを交換します。
4. パームレストを取り付けます。
5. キーボードを取り付けます。
6. アクセスパネルを取り付けます。
7. バッテリーを取り付けます。
8. 「*After Working Inside Your Computer* (コンピューター内部の作業の後に)」の手順に従います。

クイック起動ボタン基板

クイック起動ボタン基板の取り外し

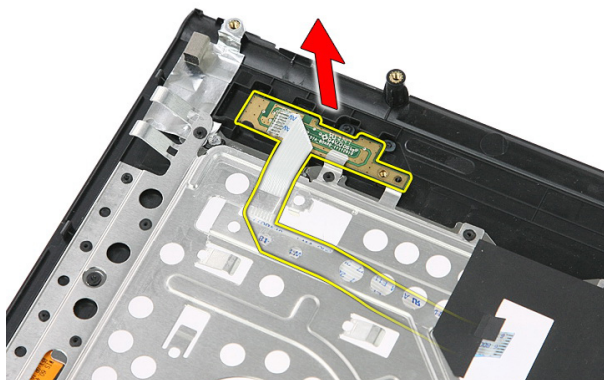
1. 「*Before Working On Your Computer* (コンピューター内部の作業を始める前に)」の手順に従います。
2. バッテリーを取り外します。
3. アクセスパネルを取り外します。
4. キーボードを取り外します。
5. パームレストを取り外します。
6. パームレストに粘着剤で固定しているクイック起動ボタン基板ケーブルをはがします。



7. クイック起動ボタン基板を固定するネジを取り外します。



8. クイック起動ボタン基板を持ち上げ、取り外します。



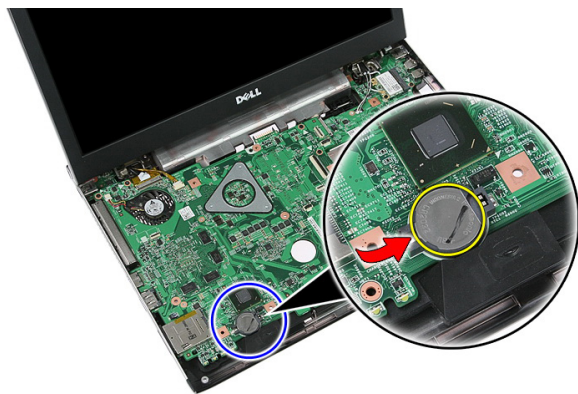
クイック起動ボタン基板の取り付け

1. クイック起動ボタン基板を取り付けます。
2. クイック起動ボタン基板を固定するネジを交換します。
3. パームレストを取り付けます。
4. キーボードを取り付けます。
5. アクセスパネルを取り付けます。
6. バッテリーを取り付けます。
7. 「*After Working Inside Your Computer* (コンピューター内部の作業の後に)」の手順に従います。

コイン型電池

コイン型バッテリーの取り外し

1. 「Before Working On Your Computer (コンピューター内部の作業を始める前に)」の手順に従います
2. バッテリーを取り外します。
3. アクセスパネルを取り外します。
4. キーボードを取り外します。
5. パームレストを取り外します。
6. コイン型バッテリーを押して、システム基板から取り外します。



コイン型バッテリーの取り付け

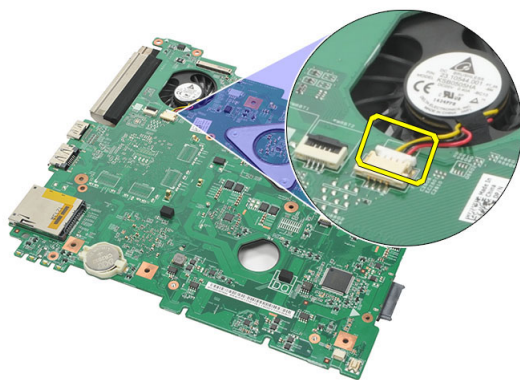
1. コイン型バッテリーをスロットに挿入します。
2. 所定位置に固定されるまで、コイン型バッテリーを押します。
3. パームレストを取り付けます。
4. キーボードを取り付けます。
5. アクセスパネルを取り付けます。
6. バッテリーを取り付けます。

7. 「*After Working Inside Your Computer* (コンピューター内部の作業の後に)」の手順に従います。

ヒートシンク

ヒートシンクの取り外し

1. 「*Before Working On Your Computer* (コンピューター内部の作業を始める前に)」の手順に従います
2. バッテリーを取り外します。
3. メモリーカードを取り外します。
4. *ExpressCard*を取り外します。
5. アクセスパネルを取り外します。
6. メモリーモジュールを取り外します。
7. オプティカルドライブを取り外します。
8. ハードドライブを取り外します。
9. キーボードを取り外します。
10. パームレストを取り外します。
11. *WLAN*カードを取り外します。
12. ホールドスイッチを取り外します。
13. *ExpressCard* 基板を取り外します。
14. ディスプレイアセンブリを取り外します。
15. システム基板を取り外します。
16. ヒートシンクケーブルの接続を切ります。



17. ヒートシンクをシステム基板に固定しているネジを緩めます。



18. ヒートシンクを持ち上げながら、コンピューターから取り出します。



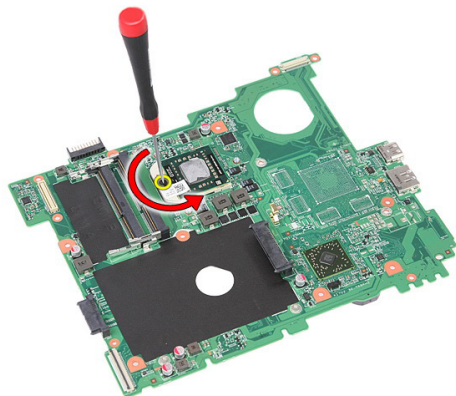
ヒートシンクの取り付け

1. ヒートシンクをシステム基板のスロットにセットします。
2. ネジを締めて、ヒートシンクをシステム基板に固定します。
3. システム基板を取り付けます。
4. ディスプレイアセンブリを取り付けます。
5. *ExpressCard* 基板を取り付けます。
6. ホールドスイッチを取り付けます。
7. *WLAN* カードを取り付けます。
8. パームレストを取り付けます。
9. キーボードを取り付けます。
10. ハードドライブを取り付けます。
11. オプティカルドライブを取り付けます。
12. メモリーモジュールを取り付けます。
13. アクセスパネルを取り付けます。
14. *ExpressCard* を取り付けます。
15. メモリーカードを取り付けます。
16. バッテリーを取り付けます。
17. 「*After Working Inside Your Computer* (コンピューター内部の作業の後に)」の手順に従います。

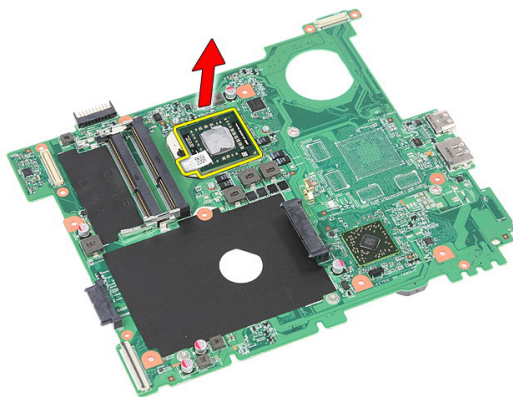
プロセッサ

プロセッサの取り外し

1. 「*Before Working On Your Computer* (コンピューター内部の作業を始める前に)」の手順に従います
2. バッテリーを取り外します。
3. メモリーカードを取り外します。
4. *ExpressCard*を取り外します。
5. アクセスパネルを取り外します。
6. メモリーモジュールを取り外します。
7. オプティカルドライブを取り外します。
8. ハードドライブを取り外します。
9. キーボードを取り外します。
10. パームレストを取り外します。
11. *WLAN*カードを取り外します。
12. ホールドスイッチを取り外します。
13. *ExpressCard* 基板を取り外します。
14. ディスプレイアセンブリを取り外します。
15. システム基板を取り外します。
16. プロセッサカムロックを反時計回りに回します。



17. プロセッサを持ち上げ、取り外します。



プロセッサの取り付け

1. プロセッサをプロセッサソケットに差し込みます。プロセッサが正しくセットされていることを確認します。
2. カムロックを時計回りに締め付けます。
3. システム基板を取り付けます。
4. ディスプレイアセンブリを取り付けます。
5. *ExpressCard* 基板を取り付けます。
6. ホールドスイッチを取り付けます。
7. *WLAN* カードを取り付けます。
8. パームレストを取り付けます。
9. キーボードを取り付けます。

10. ハードドライブを取り付けます。
11. オプティカルドライブを取り付けます。
12. メモリーモジュールを取り付けます。
13. アクセスパネルを取り付けます。
14. *ExpressCard*を取り付けます。
15. メモリーカードを取り付けます。
16. バッテリーを取り付けます。
17. 「*After Working Inside Your Computer* (コンピューター内部の作業の後に)」の手順に従います。

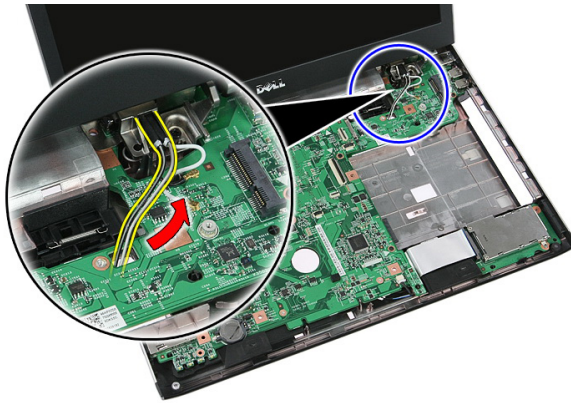
ディスプレイアセンブリ

ディスプレイアセンブリの取り外し

1. 「*Before Working On Your Computer* (コンピューター内部の作業を始める前に)」の手順に従います
2. バッテリーを取り外します。
3. アクセスパネルを取り外します。
4. WWAN カードを取り外します。
5. キーボードを取り外します。
6. パームレストを取り外します。
7. WLAN カードを取り外します。
8. 中央カバーを持ち上げます。



9. 配線穴から WWAN アンテナケーブルを引き出します。



10. システム基板からディスプレイデータケーブルを取り外します。



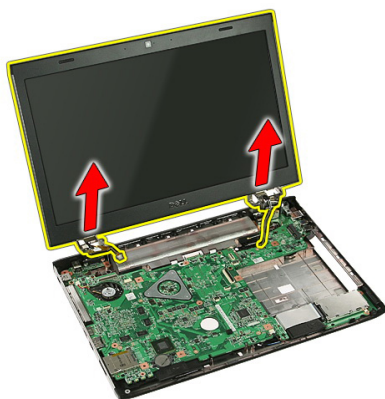
11. コンピューターにタッチパネルが存在する場合、タッチパネルのケーブルを外します。



12. ディスプレイアセンブリをシステムに固定しているネジを外します。



13. ディスプレイアセンブリをシステムから持ち上げ、取り外します。



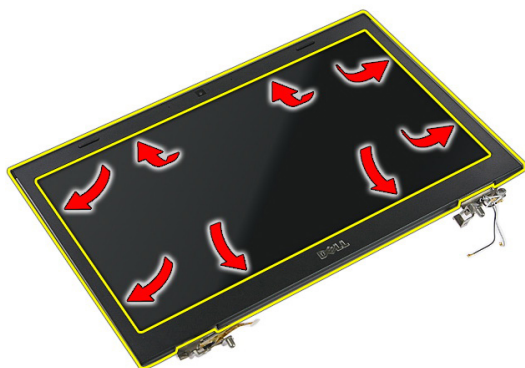
ディスプレイアセンブリの取り付け

1. ディスプレイアセンブリをコンピューターの底に取り付けます。
2. ディスプレイアセンブリを固定するネジを締めます。
3. タッチパネルケーブル（存在する場合）をシステム基板に接続します。
4. ディスプレイデータケーブルをシステム基板に接続します。
5. 配線チャンネルにアンテナケーブルを固定します。
6. アンテナケーブルを取り付けられたワイヤレスソリューションに接続します。
7. 中央カバーを接続します。
8. *WLAN* カードを取り付けます。
9. パームレストを取り付けます。
10. キーボードを取り付けます。
11. *WWAN* カードを取り付けます。
12. アクセスパネルを取り付けます。
13. バッテリーを取り付けます。
14. 「*After Working Inside Your Computer*（コンピューター内部の作業の後に）」の手順に従います。

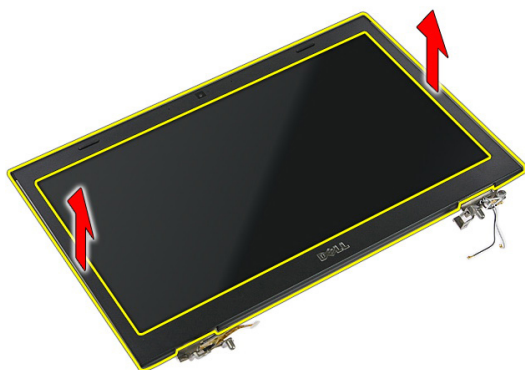
ディスプレイベゼル

ディスプレイベゼルの取り外し

1. 「*Before Working On Your Computer* (コンピューター内部の作業を始める前に)」の手順に従います
2. バッテリーを取り外します。
3. アクセスパネルを取り外します。
4. *WWAN* カードを取り外します。
5. キーボードを取り外します。
6. パームレストを取り外します。
7. *WLAN* カードを取り外します。
8. ディスプレイアセンブリを取り外します。
9. ベゼルをディスプレイアセンブリから持ち上げます。



10. ディスプレイベゼルを持ち上げ、取り外します。



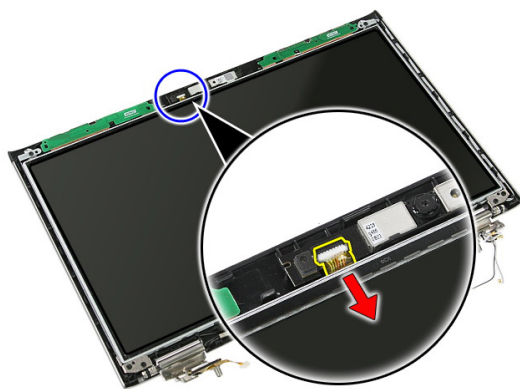
ディスプレイベゼルの取り付け

1. ディスプレイベゼルをコンピューターにセットします。
2. 底部の端から、ディスプレイベゼルを下向きに押し、タブをはめ込みます。
3. ディスプレイアセンブリを取り付けます。
4. *WLAN* カードを取り付けます。
5. パームレストを取り付けます。
6. キーボードを取り付けます。
7. *WWAN* カードを取り付けます。
8. アクセスパネルを取り付けます。
9. バッテリーを取り付けます。
10. 「*After Working Inside Your Computer* (コンピューター内部の作業の後に)」の手順に従います。

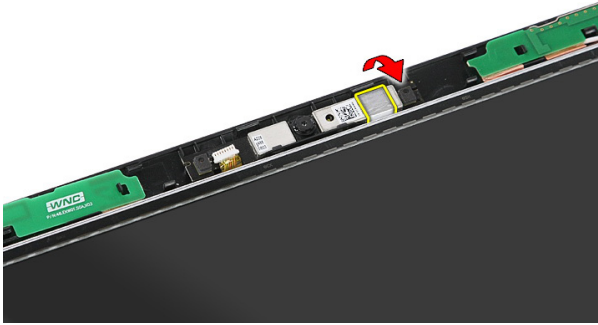
カメラ

カメラの取り外し

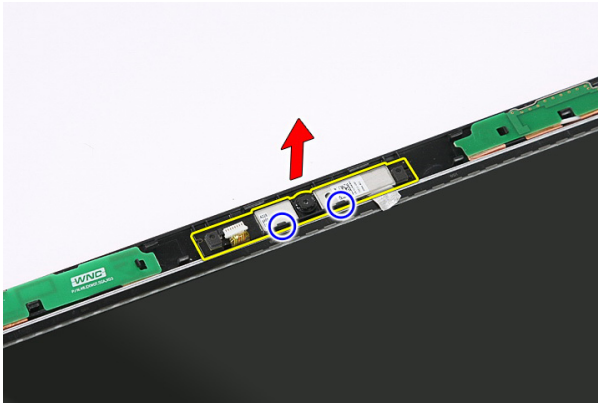
1. 「*Before Working On Your Computer* (コンピューター内部の作業を始める前に)」の手順に従います。
2. バッテリーを取り外します。
3. アクセスパネルを取り外します。
4. WWAN カードを取り外します。
5. キーボードを取り外します。
6. パームレストを取り外します。
7. WLAN カードを取り外します。
8. ディスプレイアセンブリを取り外します。
9. ディスプレイベゼルを取り外します。
10. カメラケーブルを取り外します。



11. カメラを固定するテープをはがします。



12. ラッチを引き出し、ディスプレイを持ち上げて取り外します。



カメラの取り付け

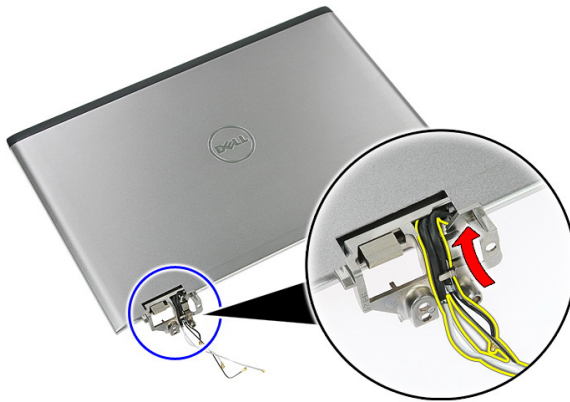
1. カメラをディスプレイパネルスロットにセットします。
2. カメラを固定するテープを貼ります。
3. ディスプレイベゼルを取り付けます。
4. ディスプレイアセンブリを取り付けます。
5. *WLAN* カードを取り付けます。
6. パームレストを取り付けます。
7. キーボードを取り付けます。
8. *WWAN* カードを取り付けます。
9. アクセスパネルを取り付けます。
10. バッテリーを取り付けます。

11. 「*After Working Inside Your Computer* (コンピューター内部の作業の後に)」の手順に従います。

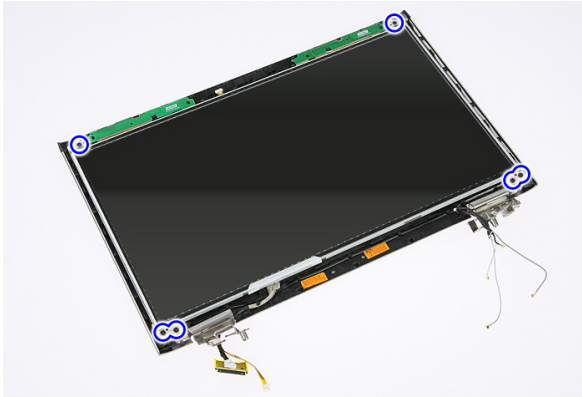
ディスプレイブラケットとヒンジ

ディスプレイブラケット、ヒンジおよびパネルの取り外し

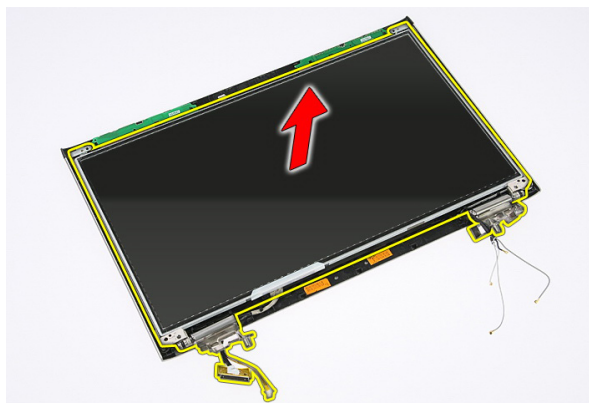
1. 「*Before Working On Your Computer* (コンピューター内部の作業を始める前に)」の手順に従います。
2. バッテリーを取り外します。
3. メモリーカードを取り外します。
4. アクセスパネルを取り外します。
5. *WLAN* カードを取り外します。
6. ハードドライブを取り外します。
7. キーボードを取り外します。
8. *WWAN* カードを取り外します。
9. パームレストを取り外します。
10. ディスプレイアセンブリを取り外します。
11. ディスプレイベゼルを取り外します。
12. ディスプレイカメラを取り外します。
13. アンテナケーブルを右ヒンジから外します。



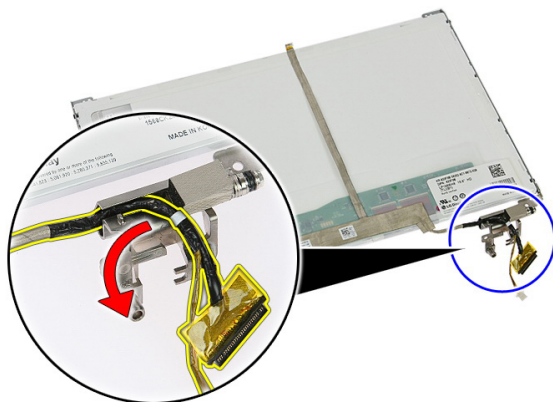
14. ディスプレイブラケットとヒンジをディスプレイアセンブリに固定しているネジを取り外します。



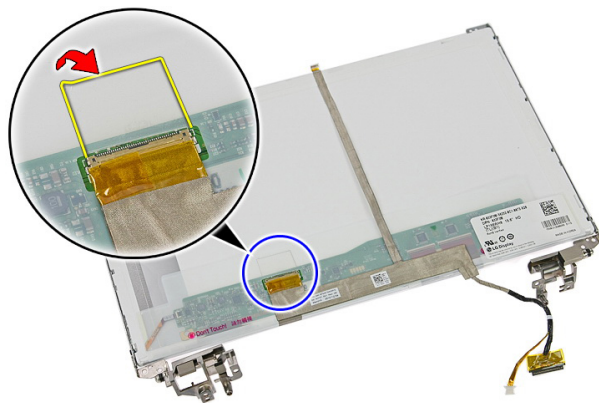
15. ブラケットおよびヒンジの付いたディスプレイパネルを持ち上げて取り外します。



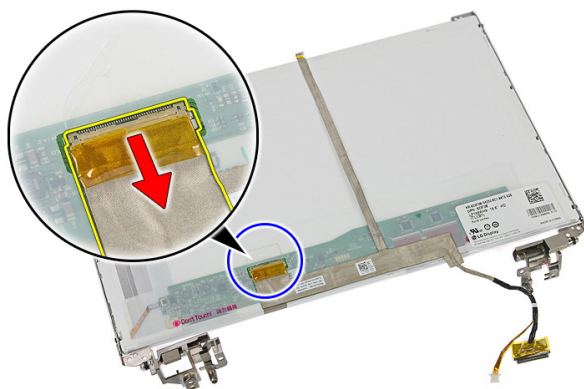
16. ケーブルを左ヒンジから外します。



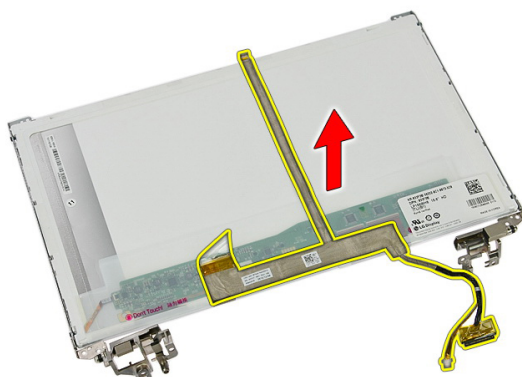
17. ディスプレイケーブルをディスプレイパネルに固定するテープをはぎます。



18. ディ스플레이パネルからディスプレイケーブルを外します。



19. ディ스플레이ケーブルをはがし、取り外します。



20. ディ스플레이ブラケットとヒンジをディスプレイパネルに固定しているネジを取り外します。



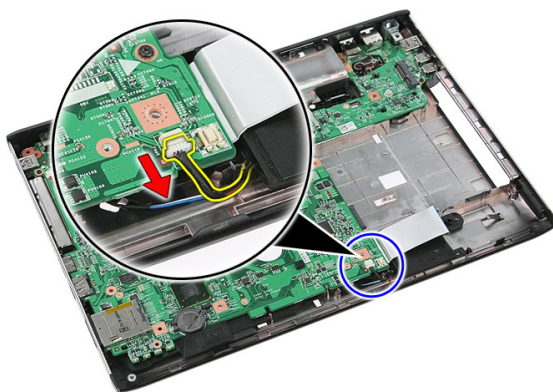
ディスプレイブラケット、ヒンジおよびパネルの取り付け

1. ディスプレイブラケットとヒンジをディスプレイパネルに固定しているネジを締め付けます。
2. ディスプレイパネルの背面にディスプレイケーブルを固定します
3. ケーブルを左ヒンジを通して固定します。
4. ディスプレイブラケットとヒンジをディスプレイアセンブリに固定しているネジを締め付けます。
5. アンテナケーブルを右ヒンジに固定します。
6. ディスプレイカメラを取り付けます。
7. ディスプレイベゼルを取り付けます。
8. ディスプレイアセンブリを取り付けます。
9. パームレストを取り付けます。
10. WWAN カードを取り付けます。
11. キーボードを取り付けます。
12. ハードドライブを取り付けます。
13. WLAN カードを取り付けます。
14. アクセスパネルを取り付けます。
15. メモリーカードを取り付けます。
16. バッテリーを取り付けます。
17. 「*After Working Inside Your Computer* (コンピューター内部の作業の後に)」の手順に従います。

システム基板

システム基板の取り外し

1. 「*Before Working On Your Computer* (コンピューター内部の作業を始める前に)」の手順に従います
2. バッテリーを取り外します。
3. メモリーカードを取り外します。
4. *ExpressCard*を取り外します。
5. アクセスパネルを取り外します。
6. メモリーモジュールを取り外します。
7. オプティカルドライブを取り外します。
8. ハードドライブを取り外します。
9. キーボードを取り外します。
10. パームレストを取り外します。
11. *WLAN* カードを取り外します。
12. ホールドスイッチを取り外します。
13. *ExpressCard* 基板を取り外します。
14. ディスプレイアセンブリを取り外します。
15. スピーカーケーブルを外します。



16. システム基板をシャーシに固定しているネジを外します。



17. システム基板を斜めにして持ち上げ、取り外します。



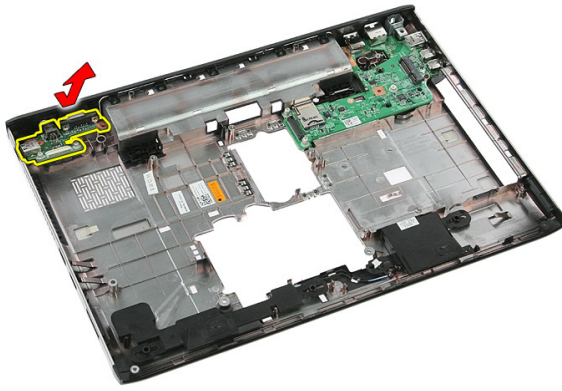
システム基板の取り付け

1. システム基板とシャーシ後部にあるポートコネクターの位置を合わせ、システム基板をコンピューターにセットします。
2. ネジを締め付けてシステム基板を所定の位置に固定します。
3. スピーカーケーブルを取り付けます。
4. ディスプレイアセンブリを取り付けます。
5. *ExpressCard* 基板を取り付けます。
6. ホールドスイッチを取り付けます。
7. *WLAN* カードを取り付けます。
8. パームレストを取り付けます。
9. キーボードを取り付けます。
10. ハードドライブを取り付けます。
11. オプティカルドライブを取り付けます。
12. メモリーモジュールを取り付けます。
13. アクセスパネルを取り付けます。
14. バッテリーを取り付けます。
15. 「*After Working Inside Your Computer* (コンピューター内部の作業の後に)」の手順に従います。

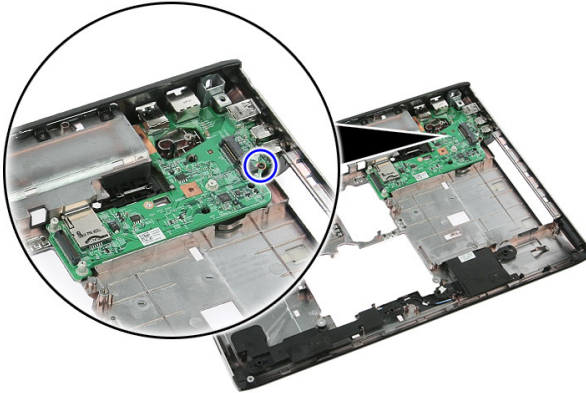
左の入力/出力基板

左および右の入力/出力 (I/O) パネルの取り外し

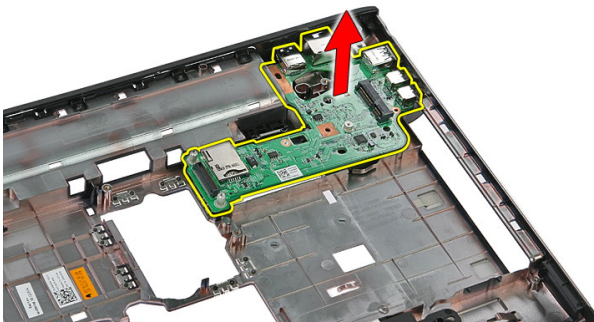
1. 「*Before Working On Your Computer* (コンピューター内部の作業を始める前に)」の手順に従います。
2. バッテリーを取り外します。
3. メモリーカードを取り外します。
4. *ExpressCard*を取り外します。
5. アクセスパネルを取り外します。
6. メモリーモジュールを取り外します。
7. オプティカルドライブを取り外します。
8. ハードドライブを取り外します。
9. *WWAN* カードを取り外します。
10. キーボードを取り外します。
11. パームレストを取り外します。
12. *WLAN* カードを取り外します。
13. ホールドスイッチを取り外します。
14. *ExpressCard* 基板を取り外します。
15. ディスプレイアセンブリを取り外します。
16. システム基板を取り外します。
17. 左の I/O 基板を斜めにして持ち上げ、取り外します。



18. 右の I/O 基板を固定しているネジを外します。



19. I/O 基板を持ち上げ、取り外します。



左および右の入力/出力 (I/O) 基板の取り付け

1. 左および右 I/O 基板を取り付けます。
2. システム基板を取り付けます。
3. ディスプレイアセンブリを取り付けます。
4. *ExpressCard* 基板を取り付けます。
5. ホールドスイッチを取り付けます。
6. *WLAN* カードを取り付けます。
7. パームレストを取り付けます。
8. キーボードを取り付けます。
9. *WWAN* カードを取り付けます。
10. ハードドライブを取り付けます。
11. オプティカルドライブを取り付けます。
12. メモリーモジュールを取り付けます。
13. アクセスパネルを取り付けます。
14. *ExpressCard* を取り付けます。
15. メモリーカードを取り付けます。
16. バッテリーを取り付けます。
17. 「*After Working Inside Your Computer* (コンピューター内部の作業の後に)」の手順に従います。


セットアップユーティリティ

セットアップユーティリティの概要

セットアップユーティリティでは以下の操作が実行できます。


- お使いのコンピューターでハードウェアの追加、変更、または取り外しを行った後のシステム設定情報の変更
- ユーザーパスワードなどユーザー選択が可能なオプションの設定または変更
- 現在のメモリ容量の確認、または取り付けられたハードディスクドライブの種類の設定

セットアップユーティリティを使用する前に、セットアップユーティリティの画面情報を後で参照できるようにメモしておくことをお勧めします。

 **注意:** コンピューターの専門家でない限り、このプログラムの設定を変更しないでください。変更内容によっては、コンピューターが正しく動作しなくなる場合があります。

システムセットアップの起動

1. コンピューターの電源を入れます（または再起動します）。
2. 青色の **DELL** のロゴが表示されたら、**F2** のプロンプトが表示されますのでそれまでお待ちください。
3. **F2** プロンプトが表示されたら、すぐに **<F2>** キーを押します。

 **メモ:** **F2** プロンプトはキーボードが初期化されたことを示します。このプロンプトはすぐに消えるので、表示されるのを注意して待ち、続けて **<F2>** キーを押してください。プロンプトが表示される前に **<F2>** キーを押した場合、キーストロークは無視されます。

4. キーを押すタイミングが遅れてオペレーティングシステムのロゴが表示されてしまったら、**Microsoft Windows** デスクトップが表示されるまで待ち、コンピューターをシャットダウンしてもう一度試してみてください。

セットアップユーティリティの画面

Menu (メニュー) —セットアップユーティリティウィンドウの最上部に表示されます。このフィールドには、セットアップユーティリティのオプションにアクセスするためのメニューがあります。移動するには<左矢印>キーと<右矢印>キーを押します。ある**Menu (メニュー)** オプションをハイライト表示すると、お使いのコンピューターに設置されたハードウェアを定義するオプションが**Options List (オプションリスト)**に一覧表示されます。

Options List (オプションリスト) —セットアップユーティリティウィンドウの左側に表示されます。このフィールドは、設置されたハードウェア、節電機能、およびセキュリティ機能などの、お使いのコンピューターの構成を定義する機能を一覧表示します。上下の矢印キーを使用して、リストを上下にスクロールします。あるオプションをハイライト表示すると、**Options Field (オプションフィールド)** にそのオプションの現在の設定と利用可能な設定が表示されます。

Options Field (オプションフィールド) —**Options List (オプションリスト)** の右側に表示され、**Options List (オプションリスト)** にリストされた各オプションに関する情報を表示します。このフィールドでは、お使いのコンピューターに関する情報を表示したり、現在の設定を変更することができます。現在の設定を変更するには<Enter>キーを押し、**Options List (オプションリスト)** に戻るには<ESC>キーを押します。

Help (ヘルプ) —セットアップユーティリティの右側に表示されます。**Options List** で選択したオプションのヘルプ情報を示します。



メモ: Options Field に表示されている設定には、変更できないものもあります。

Key Functions (キー操作) —**Options Field (オプションフィールド)** の下に表示されます。アクティブなセットアップユーティリティフィールドのキーとその機能を一覧表示します。

システムセットアップ画面を移動するには次のキーを使用します。

キーストローク

処置

<F2>

セットアップユーティリティ内で選択したアイテムに関する情報を表示します。

< Esc >	現在のビューを終了するか、またはセットアップユーティリティの Exit (終了) ページに移動します。
< 上矢印 > または < 下矢印 >	表示するアイテムを選択します。
< 上矢印 > または < 下矢印 > - または +	表示するメニューを選択します。 既存のアイテムの値を変更します。
< Enter >	サブメニューを選択するか、またはコマンドを実行します。
< F9 >	セットアップデフォルトをロードします。
< F10 >	現在の設定を保存して、セットアップユーティリティを終了します。

セットアップユーティリティオプション

メイン

System Information (システム情報)	コンピューターのモデル番号を表示します。
System Date (システム日付)	コンピューターの内蔵カレンダーの日付を再設定します。
System Time (システム時間)	コンピューターの内蔵カレンダーの時間を再設定します。
BIOS Version (BIOS バージョン)	BIOS リビジョンを表示します。
Product Name (製品名)	製品名とモデル番号を表示します。
Service Tag (サービスタグ)	コンピューターのサービスタグを表示します。
Asset Tag (アセットタグ)	コンピューターのアセットタグを表示します (利用可能な場合)。
Processor Information (プロセッサ情報)	
CPU Type (CPU タイプ)	プロセッサのタイプを表示します。
CPU Speed (CPU スピード)	プロセッサの速度を表示します。
CPU ID	プロセッサ ID を表示します。

L1 Cache size (L1 キャッシュサイズ)	プロセッサの L1 キャッシュサイズを表示します。
L2 Cache size (L2 キャッシュサイズ)	プロセッサの L2 キャッシュサイズを表示します。
L3 Cache size (L3 キャッシュサイズ)	プロセッサの L3 キャッシュサイズを表示します。

Memory Information (メモリ情報)

Extended Memory (拡張メモリ)	コンピューターに取り付けられているメモリーを表示します。
システムメモリー	コンピューターに内蔵されているメモリーを表示します。
Memory Speed (メモリー速度)	メモリーの速度を表示します。

Device Information (デバイス情報)

Fixed HDD (固定 HDD)	ハードドライブのモデル番号と容量を表示します。
SATA ODD	オプティカルドライブのモデル番号と容量を表示します。
eSATA Device (eSATA デバイス)	取り付けられた eSATA デバイスについての情報を表示します。
AC Adapter Type (AC アダプタータイプ)	AC アダプターのタイプを表示します。

Advanced (詳細)

Intel SpeedStep	Intel SpeedStep 機能を有効または無効にします。	デフォルト：有効
Virtualization (仮想化)	Intel Virtualization 機能を有効または無効にします。	デフォルト：有効
Integrated NIC (統合 NIC)	ボード上のネットワークカードへの電源供給を有効または無効にします。	デフォルト：有効
USB Emulation (USB エミュレーション)	USB エミュレーション機能を有効または無効にします。	デフォルト：有効
USB Powershare	コンピューターの電源がオフの場合でも、USB PowerShare ポートを介	デフォルト：有効

して、保存されているシステムバッテリー電源を使用して外部デバイスを充電することができます。

USB Wake Support (USB ウェイクサポート)	USB デバイスにより、コンピュータをスタンバイ状態からウェイクアップすることができます。この機能は、AC アダプターが接続されている場合のみ有効です。	デフォルト：無効
SATA Operation (SATA 操作)	SATA コントローラーモードを ATA または AHCI のいずれかに変更します。	デフォルト：AHCI
Adapter Warnings (アダプター警告)	アダプター警告を有効または無効にします。	デフォルト：有効
Function Key Behavior (ファンクションキー動作)	ファンクションキー <Fn> の動作を指定します。	デフォルト：最初にファンクションキー
Charger Behavior (充電器動作)	AC 電源に接続したときに、コンピュータのバッテリーを充電するかどうかを指定します。	デフォルト：有効
Miscellaneous Devices (各種デバイス)	このフィールドでは、ボード上の各ドライブを有効または無効にします。	

Security (セキュリティ)

Set Service Tag (サービスタグの設定)	このフィールドには、システムのサービスタグが表示されます。サービスタグがまだ設定されていない場合、このフィールドで入力できます。
Set Supervisor Password (スーパーバイザーパスワードの設定)	管理者パスワードを変更または削除できます。
Set HDD Password (HDD パスワードの設定)	コンピュータの内蔵ハードディスクドライブ (HDD) のパスワードを設定できます。
Password Bypass (パスワードのスキップ)	システムがハイパーネイト状態から再起動/再開する間、システムパスワードと内蔵 HDD パスワードの入力ダイ

アログをスキップすることができます。

Computrace

お使いのコンピューターの **Computrace** 機能を有効または無効にします。

起動

起動優先順位

起動時に、コンピューターがどのような順序で各種デバイスを起動するかを指定します。

Hard Disk Drive (ハードディスクドライブ)

コンピューターが起動できるハードドライブを指定します。

USB Storage Device (USB ストレージデバイス)

コンピューターが起動する USB ストレージデバイスを指定します。

CD/DVD ROM Drives (CD/DVD ROM ドライブ)

コンピューターが起動する CD/DVD を指定します。

eSATA

コンピューターが起動する eSATA デバイスを指定します。

ネットワーク





コンピューターが起動するネットワークデバイスを指定します。

Exit (終了)

本セクションでは、セットアップユーティリティを終了する前に、デフォルト設定を保存、廃棄、およびロードする方法を説明します。

Diagnostics (診断)

デバイスステータスライト

-  コンピューターに電源を入れると点灯し、コンピューターが省電力モードの場合は点滅します。
-  コンピューターがデータを読み取ったり、書き込んだりしている場合に点灯します。
-  点灯、または点滅してバッテリーの充電状態を示します。
-  ワイヤレスネットワークが有効の場合、点灯します。

バッテリーステータスライト

コンピューターがコンセントに接続されている場合、バッテリーライトは次のように動作します。


- **橙色ライトと白色ライトが交互に点滅** — 認定またはサポートされていない Dell 製以外の AC アダプターがラップトップに取り付けられています。
- **橙色ライトが点滅し、白色ライトが点灯** — AC アダプターは取り付けられていますが、バッテリーは一時的に不良の状態です。
- **橙色ライトが常時点滅** — AC アダプターは取り付けられていますが、バッテリーは致命的な不良の状態です。
- **ライトが消灯** — AC アダプターは取り付けられており、バッテリーはフルに充電されています。
- **白色ライトが点灯** — AC アダプターは取り付けられており、バッテリーはフルに充電されています。

診断ビープコード

次の表は、コンピューターが POST (自己診断) を完成できなかったときに、コンピューターが発生する可能性のあるビープコードを示します。

ビープ	考えられる原因	トラブルシューティングの手順
1	BIOS ROM チェックサムが実行中、またはエラー発生。	システム基板の障害です。BIOS の破損またはROM エラーを修復します。
2	RAM が認識されない	メモリーが検出されない。
3	<ul style="list-style-type: none"> • チップセットエラー (North and South Bridge チップセット、DMA/IMR/タイマーエラー) • 時刻クロックのテスト障害です。 • ゲート A20 故障 • スーパー I/O チップ故障 • キーボードコントローラーテスト障害 	システム基板の障害
4	RAM 読み取り / 書き込み障害	メモリー障害
5	リアルタイムクロックの電源障害	CMOS バッテリーの障害です。
6	ビデオ BIOS テスト障害	ビデオカード障害
7	プロセッサ障害	プロセッサ障害
8	ディスプレイ	ディスプレイ障害

仕様

 **メモ:** 提供される内容は地域によって異なります。次の仕様には、コンピュータの出荷に際し、法により提示が定められている項目のみを記載しています。お使いのコンピュータの設定については、**スタート** → **ヘルプとサポート** をクリックして、お使いのコンピュータに関する情報を表示するオプションを選択してください。

System Information (システム情報)

チップセット

Vostro 3350/ 3450/ 3550/ 3750

Intel HM67

Vostro 3555

AMD A70M

プロセッサ

Vostro 3350/ 3450/ 3550/ 3750

- Intel Core i3/i5 シリーズ
- Intel Core i7 (Vostro 3750 用のみクアッドコア)

Vostro 3555

- AMD デュアルコア
- AMD クアッドコア

メモリー

メモリーコネクター

SODIMM スロット (2)

メモリー容量

1 GB、2 GB、および 4 GB

メモリーのタイプ


DDR3 SDRAM (1333 MHz 付)

最小メモリー

2 GB

最大搭載メモリー

8 GB

 **メモ:** 4 GB 以上のメモリー容量を検出できるのは、64 ビットオペレーティングシステムのみです。

ビデオ

ビデオのタイプ

- システム基板内蔵
- 外付けビデオカード

ビデオコントローラーとメモリー

UMA:

Vostro 3350/ 3450/ 3550/ 3750

Intel グラフィックスメディアアクセラレータ HD

Vostro 3555

AMD Radeon HD シリーズ — 共有メモリー最大 256 MB/512 MB

外付け:

Vostro 3350

AMD Radeon HD6490 GDDR5 - 512 MB

Vostro 3450/ 3550

AMD Radeon HD6630 GDDR5 - 1 GB

Vostro 3750

NVIDIA GeForce GT 525M - 1 GB

通信

ネットワークアダプター

10/100/1000 Mbps イーサネット LAN

ワイヤレス

内蔵ワイヤレスローカルエリアネットワーク (WLAN) およびワイヤレスワイドエリアネットワーク (WWAN)

ポートとコネクタ

オーディオ

マイク入力コネクタとステレオヘッドフォン/外付けスピーカーコネクタ (1)

ビデオ

Vostro 3350/ 3450/ 3550/
3555/ 3750

19 ピン HDMI コネクタ (1) と 15 ピン VGA コネクタ (1)

ネットワークアダプター

RJ-45 コネクタ (1)

USB

Vostro 3350

USB 3.0 対応コネクタ (2) と eSATA/USB 2.0 対応コネクタ (1)

Vostro 3450

USB 3.0 対応コネクタ (2)、USB 2.0 対応コネクタ (1) と eSATA/USB 2.0 対応コネクタ (1)

ポートとコネクタ

Vostro 3550	USB 3.0 対応コネクタ (2)、USB 2.0 対応コネクタ (1) と eSATA/USB 2.0 対応コネクタ (1)
Vostro 3555	USB 3.0 対応コネクタ (3) と eSATA/USB 2.0 対応コネクタ (1)
Vostro 3750	USB 3.0 対応コネクタ (2)、USB 2.0 対応コネクタ (1) と eSATA/USB 2.0 対応コネクタ (1)
メモリーカードリーダー	8-in-1 メモリーカードリーダー (1)
指紋リーダー	(1)

キーボード

キー数

Vostro 3350/ 3450/ 3550/ 3555	米国 : 86 キー、イギリス : 87 キー、ブラジル : 87 キー、日本 : 90 キー
Vostro 3750	米国 : 101 キー、イギリス : 102 キー、ブラジル : 104 キー、日本 : 105 キー

レイアウト QWERTY / AZERTY / 漢字

タッチパッド

動作領域 :

Vostro 3350/ 3450/ 3550/ 3555

X 軸	80.00 mm
Y 軸	40.70 mm

Vostro 3750

X 軸	95.00 mm
Y 軸	52.00 mm

ディスプレイ

Vostro 3350

タイプ	白色 LED (WLED) ディスプレイ
サイズ	13.3 インチハイディフィニッション (HD)
有効領域 (X/Y)	293.42 mm x 164.97 mm
寸法 :	

ディスプレイ

高さ	189.00 mm (7.44 インチ)
幅	314.00 mm (12.36 インチ)
対角線	337.82 mm (13.30 インチ)
最大解像度	263,000 色で 1366 x 768 ピクセル
最大輝度	200 ニト
動作角度	0° (閉じた状態) ~ 135°
リフレッシュレート	60 Hz
最小視角:	
水平方向	+/- 40°
垂直方向	+10°/-30°
ピクセルピッチ	0.2148 mm

Vostro 3450

タイプ	WLED ディスプレイ
サイズ	14.0 インチ HD
有効領域 (X/Y)	309.40 mm x 173.95 mm
寸法:	
高さ	192.50 mm (7.58 インチ)
幅	324.00 mm (12.76 インチ)
対角線	355.60 mm (14.00 インチ)
最大解像度	263,000 色で 1366 x 768 ピクセル
最大輝度	200 ニト
動作角度	0° (閉じた状態) ~ 135°
リフレッシュレート	60 Hz
最小視角:	
水平方向	+/- 40°
垂直方向	+10°/-30°
ピクセルピッチ	0.2265 mm

Vostro 3550/3555

タイプ	WLED ディスプレイ
-----	-------------

ディスプレイ

サイズ	15.6 インチ HD
有効領域 (X/Y)	344.23 mm x 193.54 mm
寸法 :	
高さ	210.00 mm (8.26 インチ)
幅	360.00 mm (14.17 インチ)
対角線	396.24 mm (15.60 インチ)
最大解像度	262,000 色で 1366 x 768 ピクセル
最大輝度	220 ニト
動作角度	0° (閉じた状態) ~ 135°
リフレッシュレート	60 Hz
最小視角 :	
水平方向	+/- 60°
垂直方向	+/- 50°
ピクセルピッチ	0.252 mm

Vostro 3750

タイプ	WLED ディスプレイ
サイズ	17.3 インチ HD
有効領域 (X/Y)	382.08 mm x 214.92 mm
寸法 :	
高さ	398.60 mm
幅	233.30 mm
対角線	439.42 mm
最大解像度	262,000 色で 1600 x 900 ピクセル
最大輝度	200 ニト
動作角度	0° (閉じた状態) ~ 135°
リフレッシュレート	60 Hz
最小視角 :	
水平方向	+/- 40°
垂直方向	+10°/- 30°

ディスプレイ

ピクセルピッチ 0.238 mm

バッテリー

Vostro 3350

タイプ

- 4セル「スマート」リチウムイオン (2.8 Ahr)
- 8セル「スマート」リチウムイオン (2.8 Ahr)

寸法 :

奥行き

4セル — 43.45 mm (1.71 インチ)

8セル — 43.45 mm (1.71 インチ)

高さ

4セル — 19.10 mm (0.75 インチ)

8セル — 42.36 mm (1.67 インチ)

幅

4セル — 199.10 mm (7.84 インチ)

8セル — 270.00 mm (10.63 インチ)

重量

4セル — 230.00 グラム (0.51 ポンド)

8セル — 446.00 グラム (0.98 ポンド)

電圧

14.8 VDC

Vostro 3450/3550/3555

タイプ

- 6セル「スマート」リチウムイオン (2.2 Ahr)
- 9セル「スマート」リチウムイオン (2.8 Ahr)

寸法 :

バッテリー

奥行き	6 セル/9 セル — 57.80 mm (2.27 インチ)
高さ	6 セル — 20.80 mm (0.81 インチ) 9 セル — 40.15 mm (1.58 インチ)
幅	6 セル/9 セル — 255.60 mm (10.06 インチ)
重量	6 セル — 340.00 グラム (0.75 ポンド) 9 セル — 504.50 グラム (1.11 ポンド)
電圧	11.1 VDC
Vostro 3750	
タイプ	<ul style="list-style-type: none">• 6 セル「スマート」リチウムイオン (2.6 Ahr)• 9 セル「スマート」リチウムイオン (2.8 Ahr)
寸法 :	
奥行き	6 セル — 57.80 mm (2.27 インチ) 9 セル — 57.80 mm (2.27 インチ)
高さ	6 セル — 20.80 mm (0.82 インチ) 9 セル — 40.15 mm (1.58 インチ)
幅	6 セル/9 セル — 255.60 mm (10.06 インチ)

バッテリー

重量

6セル — 340.00 グラム (0.75
ポンド)

9セル — 504.50 グラム (1.11
ポンド)

電圧

11.1 VDC

温度範囲：

動作時

0 °C ~ 35 °C (32 °F ~ 95 °F)

非動作時

-40 °C ~ 65 °C (-40 °F ~ 149
°F)

コイン型バッテリー

3 V CR2032 リチウムイオン

AC アダプター

入力電圧

100 VAC ~ 240 VAC

入力電流 (最大)

1.5 A / 1.6 A / 1.7 A / 2.3 A / 2.5 A

入力周波数

50 Hz ~ 60 Hz

出力電力

65 W、90 W、または 130 W



メモ: 130 W AC 電源アダプターは Vostro 3750 のみに使用可能です。

出力電流：

65 W

- 4.34 A (4 秒パルスするとき最大)
- 3.34 A (連続稼働の場合)

90 W

- 5.62 A (4 秒パルスするとき最大)
- 4.62 A (連続稼働の場合)

130 W

6.70 A (連続稼働の場合)

定格出力電圧

19.5 +/- 1.0 VDC

寸法：

65 W

AC アダプター

高さ	28.30 mm (1.11 インチ)
幅	137.20 mm (5.40 インチ)
奥行き	57.80 mm (2.27 インチ)

90 W

高さ	22.60 mm (0.88 インチ)
幅	147.00 mm (5.78 インチ)
奥行き	70.00 mm (2.75 インチ)

130 W

高さ	25.40 mm (1.00 インチ)
幅	154.70 mm (6.09 インチ)
奥行き	76.20 mm (3.00 インチ)

温度範囲：

動作時	0 °C ~ 35 °C (32 °F ~ 95 °F)
非動作時	-40 °C ~ 65 °C (-40 °F ~ 149 °F)

サイズと重量

Vostro 3350

高さ	27.30 mm ~ 29.80 mm (1.07 インチ ~ 1.17 インチ)
幅	329.20 mm (12.96 インチ)
奥行き	228.50 mm (9.00 インチ)
重量 (最小)	2.04 kg (4.50 ポンド)

Vostro 3450

高さ	30.60 mm ~ 33.20 mm (1.20 インチ ~ 1.31 インチ)
幅	343.00 mm (13.50 インチ)
奥行き	245.80 mm (9.68 インチ)
重量 (最小)	2.28 kg (5.02 ポンド)

Vostro 3550/3555

サイズと重量

高さ	30.40 mm ~ 34.80 mm (1.20 インチ ~ 1.37 インチ)
幅	375.40 mm (14.78 インチ)
奥行き	260.20 mm (10.24 インチ)
重量 (最小)	2.47 kg (5.45 ポンド)

Vostro 3750

高さ	30.80 mm ~ 34.80 mm (1.21 インチ ~ 1.37 インチ)
幅	418.40 mm (16.47 インチ)
奥行き	286.70 mm (11.29 インチ)
重量 (最小)	3.00 kg (6.62 ポンド)

環境

温度 :

動作時	10 °C ~ 35 °C (50 °F ~ 95 °F)
ストレージ	-40 °C ~ 65 °C (-40 °F ~ 149 °F)

相対湿度 (最大) :


動作時	10 ~ 90 パーセント (結露し ないこと)
ストレージ	5 ~ 95 パーセント (結露しな いこと)

空气中浮遊汚染物質レベル

ISA-S71.04-1985 の定義によ
り G1 またはそれ未満

デルへのお問い合わせ

デルへのお問い合わせ

 **メモ:** インターネット接続の環境にない場合は、納品書、出荷伝票、請求書、または Dell 製品カタログに記載されている連絡先をご利用ください。

利用できる手段は国や製品により異なる場合があります。また地域によっては一部のサービスが受けられない場合もあります。セールス、テクニカルサポート、カスタマーサービスへのお問い合わせ：

1. support.dell.com を参照してください。
2. サポートカテゴリを選択してください。
3. 米国在住以外のお客様の場合、ページ下部の国コードを選択してください。**すべて**を選択すると、選択肢を表示できます。
4. ニーズに応じて、適切なサービスやサポートリンクを選択してください。